



موقع أجاب التعليمي منصة تساهم  
بحل وشرح المنهج الدراسي  
السعودي حسب طبعة وزارة  
التعليم



قررت وزارة التعليم تدريس  
هذا الكتاب وطبعه على نفقتها



وزارة التعليم  
Ministry of Education

المملكة العربية السعودية

# التربية الفنية

الصف الخامس الابتدائي

الفصول الدراسية الثلاثة

قام بالتأليف والمراجعة

فريق من المتخصصين



وزارة التعليم  
Ministry of Education  
2023 - 1445

طبعة ١٤٤٥ - ٢٠٢٣

ح) وزارة التعليم ، ١٤٤٣ هـ

فهرسة مكتبة الملك فهد الوطنية أثناء النشر

وزارة التعليم  
التربية الفنية - الصف الخامس ابتدائي - الفصول الدراسية الثلاثة -  
التعليم العام. / وزارة التعليم -. الرياض ، ١٤٤٣ هـ  
٢٦٧ ص.؛ .سم

ردمك: ٩٧٨-٦٠٣-٥١١-١٧٧-٥

١- التربية الفنية - تعليم - السعودية  
السعودية أ.العنوان

١٤٤٣/٩٤٨٩

ديوي ٣٧٢,٥

رقم الإيداع: ١٤٤٣/٩٤٨٩  
ردمك: ٩٧٨-٦٠٣-٥١١-١٧٧-٥

حقوق الطبع والنشر محفوظة لوزارة التعليم

[www.moe.gov.sa](http://www.moe.gov.sa)

مواد إثرائية وداعمة على "منصة عين الإثرائية"



[ien.edu.sa](http://ien.edu.sa)

أعضاء المعلمين و المعلمات، والطلاب و الطالبات، وأولياء الأمور ، وكل مهتم بالتربية و التعليم؛  
يسعدنا تواصلكم؛ لتطوير الكتاب المدرسي، ومقترحاتكم محل اهتمامنا.



[fb.ien.edu.sa](https://fb.ien.edu.sa)



وزارة التعليم

Ministry of Education

2023 - 1445

بِسْمِ اللَّهِ الرَّحْمَنِ الرَّحِيمِ



وزارة التعليم

Ministry of Education

2023 - 1445



# المقدمة

الحمد لله رب العالمين والصلاة والسلام على أشرف المرسلين وعلى آله وصحبه أجمعين وبعد ...  
فقد صمم هذا الكتاب لإثراء معلومات وخبرات ومهارات الطالب/ة في الصف الخامس الابتدائي، في مجالات التربية الفنية المختلفة، وفيه من المعلومات والأنشطة ما يجعله مرجعاً أكاديمياً مهماً. نجد في محتوى الجزء المتخصص للفصل الدراسي الأول ثلاث مجالات، هي مجال الرسم ومجال الزخرفة، ومجال الطباعة، ويتكون من عدد من الموضوعات فمجال الرسم يحتوي على ثلاثة موضوعات على النحو الآتي:

١- الموضوع الأول: الخامات المختلفة والمنظور والنسب والتناسب.

٢- الموضوع الثاني: المآذن والقبب في العمارة الإسلامية.

٣- الموضوع الثالث: الحرف الشعبية.

وقد روعي في هذه المواضيع مناسبتها لقدرات الطالب/ة ومرحلة النمو الجسمي والعقلي والاجتماعي. ومعالجتها لمفاهيم سبق لهم التعرض إليها في دروس التربية الفنية. كما ذيلت الموضوعات بأنشطة فكرية، وتطبيقية، تساعد على تأكيد المعارف، والخبرات، والمهارات المكتسبة.

المجال الثاني هو مجال الزخرفة، ويتكون من موضوعين هما:

١- الموضوع الأول: تجريد وحدة زخرفية نباتية.

٢- الموضوع الثاني: التوريق في الزخارف الإسلامية.

وقد روعي في هذه المواضيع أن تكون امتداداً لما سبق أن تعلمته في مجال الزخرفة الإسلامية، واشتملت على أنشطة فكرية وتطبيقية تساعد الطالب/ة على الاهتمام بترائه وفنه الخالد.

المجال الثالث، وقد تناول الطباعة واشتمل على الموضوعين الآتيين:

١- الموضوع الأول: مطبوعات بالتفريغ.

٢- الموضوع الثاني: طباعة زخرفية بالتفريغ.

وقد تم تناول موضوعات تتعلق بطرق الطباعة (الاستنسل) التفريغ، وقدمت نبذة تاريخية عنها، وتطرقت بالتفصيل لطباعة التفريغ وطرق الاستفادة منها في المنزل. كما ذيلت الوحدة بأنشطة إثرائية فكرية وعملية.

وتجد في محتوى الجزء المخصص للفصل الدراسي الثاني ثلاث مجالات:

المجال الأول عن الخزف وقد قدم في موضوعين إثرائيين على النحو الآتي:

١- الموضوع الأول: زخارف بارزة على المسطحات الطينية.

٢- الموضوع الثاني: تشكيل الجسم بطريقة الشرائح الطينية.



قدم الموضوع الأول نبذة تاريخية عن الخزف المسطح ذو الزخارف البارزة، ومساهمة الخزاف المسلم في تطويرها، وتطوير تقنياتها المختلفة والأقاليم الإسلامية التي اشتهرت بها. كما تم التعرض لأساليب عمل الخزاف البارزة كاللصق والإضافة والشرائح وغيرها من أساليب تزيين المنتج الخزفي.

أما الموضوع الثاني فقد خصص للتشكيل بواسطة الشرائح، لمناسبة هذه الطريقة لسن الطلاب والطالبات. وقد ذيلت هذه الموضوعات الإثرائية بأنشطة فكرية وتطبيقية مفيدة للطلاب /ة.

المجال الثاني: مجال الرسم، ويتكون من ثلاث موضوعات وهي:

١- الموضوع الأول: الفنون الإسلامية.

٢- الموضوع الثاني: الرسم من الطبيعة، أو الخيال.

٣- الموضوع الثالث: رسم الإيقاعات الحركية في الألعاب الرياضية.

وقد روعي في هذه المواضيع مناسبتها لقدرات الطالب /ة ومرحلة النمو الجسمي والعقلي والاجتماعي. ومعالجتها لمفاهيم سبق اكتسابها في دروس التربية الفنية. كما ذيلت الموضوعات بأنشطة إثرائية معرفية وعملية، تساعد على تأكيد المعارف، والخبرات، والمهارات المكتسبة.

المجال الثالث: مجال الزخرفة، ويتكون من موضوعين هما:

١- الموضوع الأول: تحوير الوحدة الزخرفية النباتية.

٢- الموضوع الثاني: تكوينات جمالية مبتكرة من الوحدات الزخرفية النباتية.

وقد روعي في هذه المواضيع أن تكون امتداداً لما سبق أن تعلمته في مجال الزخرفة الإسلامية، واشتملت على أنشطة إثرائية معرفية وعملية تساعد الطالب /ة على الاهتمام بتراثه وفنه الخالد.

كما تجد في محتوى الجزء المخصص للفصل الدراسي الثالث ثلاث مجالات:

المجال الأول: مجال أشغال المعادن، وقد اشتمل على موضوعين على النحو التالي:

١- الموضوع الأول: التشكيل بالشرائح المعدنية بطريقة الثني والربط.

٢- الموضوع الثاني: تكوين مجسمات جمالية بالعلب المعدنية.

وقد تم تقديم نبذة تاريخية مختصرة عن المعادن وطرق تشكيلها، وطريقة التشكيل بواسطة الربط الميكانيكي للمعدن. كما تم التعرض لكيفية استخدام المعادن في المجسمات الجمالية الميدانية كظاهرة محلية وعالمية. وتفرد الموضوع الثاني لاستخدام العلب المعدنية الفارغة في إنتاج مجسمات جميلة بطرق وصل بسيطة ومناسبة لسن الطلاب والطالبات. وقد ذيلت الموضوعات بأنشطة إثرائية معرفية وعملية، يستطيع الطالب /ة القيام بها في منزله، مما يساعده على إدراك البعد المهني لممارسة الفن، وتكوين اتجاهات إيجابية نحو التعبير الفني والعمل اليدوي.



المجال الثاني : مجال أشغال الخشب ويتكون من موضوعين على النحو الآتي :

- ١- الموضوع الأول: الحفر على الخشب - الإعداد .
- ٢- الموضوع الثاني: الحفر على الخشب - التنفيذ .

وقد روعي في إعداد موضوعات هذا المجال، مناسبتها لمرحلة الطالب /ة الدراسية وإثرائها وتعزيزها للخبرات التي سبق اكتسابها أثناء الدروس الفصلية لمجال أشغال الخشب . وقد قدمت المواضيع الإثرائية، فكرة عامة عن الحفر على الخشب كحرفة شعبية يدوية أصيلة مارسها الآباء والأجداد وبرعوا فيها بشكل ملحوظ . وقد خصص الموضوع الأول لإعداد السطح الخشبي المراد حفره وتشمل، مرحلة الرسم والتصميم، أما الموضوع الثاني فقد خصص للتطبيق العملي، وقد ذيلت الموضوعات بأنشطة إثرائية معرفية وعملية، تساعد الطالب /ة في إنتاج أعمال فنية في منزله، وتعميق البعد المهني لممارسة الفنون بأنواعها .

المجال الثالث : مجال النسيج ويتكون من موضوعين على النحو الآتي :

- ١- الموضوع الأول: إعداد النول وتسديته .
- ٢- الموضوع الثاني: النسيج الشعبي .

وقد روعي في إعداد موضوعات هذا المجال، مناسبتها لمرحلة الطالب /ة الدراسية وإثرائها وتعزيزها للخبرات التي سبق اكتسابها أثناء الدروس الفصلية لمجال النسيج . وقد قدمت المواضيع الإثرائية، فكرة عامة عن كيفية إعداد النول وتطوره، والنسيج الشعبي كحرفة يدوية أصيلة مارسها الآباء والأجداد وبرعوا فيها بشكل ملحوظ . كما استعرضت بعض أنواع النسيج البسيط وكيفية عمل الزخارف المرتبطة بالبيئات المختلفة . وقد ذيلت الموضوعات بأنشطة إثرائية معرفية وعملية، فما عليك عزيزي الطالب / عزيزتي الطالبة إلا قراءة التعليمات واتباع الخطوات للقيام بالأنشطة التي سوف تكون -ياذن الله- مفيدة ليس لك فقط ولكن للأسرة بكاملها، وذلك أن التعلم عن عالم الفن وممارسته أمر ممتع ومفيد .

وفي الختام نسأل الله الكريم أن ينعف طلابنا وطالباتنا بهذا الجهد المتواضع الذي يهدف إلى تحسين تعلمهم وممارستهم لمجالات التعبير الفني المختلفة .

وآخر دعوانا أن الحمد لله رب العالمين .



## تعليمات السلامة

### في غرفة الصف

- أتبع تعليمات السلامة دائماً، وخصوصاً عندما أرى إشارة احذر «  »
- أصغي جيداً لتوجيهات السلامة الخاصة من معلمي / معلمي.
- احذر عند استخدام الأدوات الحادة مثل المقص والمشرط وآلات القطع، أدوات الحفر على الطين والخشب، أدوات تقليب المعادن والنحاس، وعند استخدام المواد الحارقة كالمنظفات .. وغيرها.
- لا أستخدم المطرقة أو المنشار إلا بإشراف معلمي / معلمي.
- ارتدي القفازات الواقية عند التعامل مع السائل والألوان والخامات الفنية والأدوات الحادة، وأقوم بغسل يدي بعد كل نشاط.
- ارتدي المعطف الواقية لحماية ملابسي من الألوان وسوائل التنظيف.
- ارتدي الكمامة والنظارة الواقية عند استخدام الأدوات والخامات المتطايرة والنفاذة وعند تنظيفها.
- اطلب مساعدة معلمي / معلمي عند استخدام أجهزة التسخين أو الصمغ الحراري.
- احرص على التهوية الجيدة مثل فتح النوافذ وباب الفصل عند العمل بالمواد ذات الرائحة النفاذة.
- احافظ على نظافة وترتيب المكان بعد الانتهاء من العمل الفني.

### في المنزل

- اقوم بتنفيذ أعمال الفنية تحت إشراف والدي / والدي أو أحد أفراد الأسرة المسؤولين.

### أكون مسؤولاً

احرص على الابتعاد عن زملائي عند القيام بعملية تتطلب استخدام أدوات حادة وأتعاون مع زملائي في تنفيذ الأعمال الفنية وأعامل الجميع باحترام.

# الفصل الدراسي الثاني



وزارة التعليم

Ministry of Education

2023 - 1445

# المحتويات

الوحدة الأولى: مجال الخزف		
٩٦	زخارف بارزة على المسطحات الطينية	الموضوع الأول
١٠٨	تشكيل الجسم بطريقة الشرائح الطينية	الموضوع الثاني
١١٨	تقويم الوحدة	
الوحدة الثانية: مجال الرسم		
١٢٠	الفنون الإسلامية	الموضوع الأول
١٢٩	الرسم من الطبيعة، أو الخيال	الموضوع الثاني
١٤١	رسم الإيقاعات الحركية في الألعاب الرياضية	الموضوع الثالث
١٥٠	تقويم الوحدة	
الوحدة الثالثة: مجال الزخرفة		
١٥٢	تحويل الوحدة الزخرفية النباتية	الموضوع الأول
١٦٠	تكوينات جمالية مبتكرة من الوحدات الزخرفية النباتية	الموضوع الثاني
١٦٦	تقويم الوحدة	
١٦٧	أهداف المشروع الفني	
١٦٩	المصطلحات	
١٧١	المراجع	
١٧٥	فهرس الأشكال والصور	





# الوحدة الأولى

## مجال الخزف

الموضوع الأول:

زخارف بارزة على المسطحات الطينية.

الموضوع الثاني:

تشكيل الجسم بطريقة الشرائح الطينية.



رابط الدرس الرقمي



www.ien.edu.sa



## الخزف المسطح ذو الزخارف البارزة:

هو أحد أنواع الخزف الإسلامي الذي انتشر في العصر العباسي في العراق وكانت مراكزه المهمة في سوسة وسامراء .

وهناك أساليب متنوعة لتطبيق الزخارف البارزة منها :

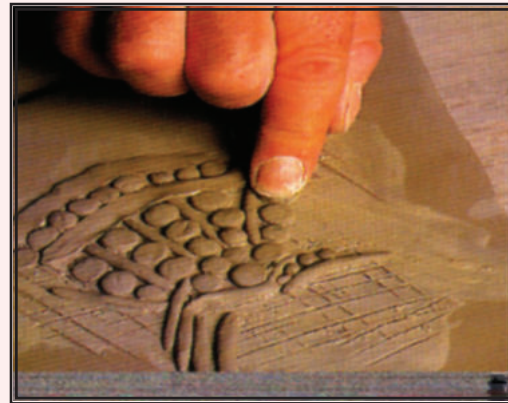
١- الزخرفة بالإضافة واللصق :

يستعمل فيها الطينة اللينة نوعاً ما ، ويتم تشكيله حسب الزخرفة المراد عملها ، ثم لصقتها على السطح الطيني

في مكانها المعد سابقاً ، لتظهر زخارف بارزة عن سطح الإناء . الشكلين (١ ، ٢) .



شكل (٢) إناء فخاري شكل بتقنية للزخارف البارزة:



شكل (١) وحدات من الطين يتم تجهيزها يدوياً على شكل كرات أو حبال .



٢- الزخرفة بالشرائح: شاع استخدام الشرائح الطينية في التشكيل المباشر بها، أو استخدامها كإضافة للزخرفة.

الشكلين (٣، ٤).



شكل (٣) شرائح طينية شكلت على هيئة ورقة نبات.



شكل (٤) شرائح طينية شكلت على هيئة أوراق نبات وأضيفت كزخرفة.



تعريف الشريحة:

الشريحة عبارة عن قطعة من الطين تفرد بفراة خشبية حتى تصبح مسطحة ذات ثخانة واحدة. شكل (٥).  
وقد تكون ذات شكل محدد أو حر.



شكل (٥)

التشكيل بالشريحة:

هي إحدى الطرق اليدوية للتشكيل التي شاع استخدامها منذ القدم وحتى وقتنا الحاضر، وهي من الطرق الأكثر انتشاراً بين فناني الخزف كونها طريقة سهلة وتعدد طرق التشكيل فيها وبها. شكل (٦).



شكل (٦)

نشاط (١)



الشكل (٧) توضح الخامات والأدوات المطلوبة لتنفيذ عمل مسطح وزخرفته بالشريحة وطلائه، نذكرها سوياً من خلال



معرفتنا بها في الدروس السابقة.

شكل (٧)

نشاط (٢)



أمامك في الشكل (٨) صور توضح بعضاً من الأساليب المتبعة لفرد الطينة للحصول على شريحة، تأملها وشرح بأسلوبك الخاص ما شاهدت فيها.



بالأصابع



بالفرد بين شريحتين خشبية



بالقطع



بالفرد

شكل (٨)





دور الابتكار في تشكيل الشريحة:

للابتكار دور فعال في إنتاج الأشكال المسطحة المصنوعة من الشرائح الطينية غير التقليدية ذات القيم الفنية والجمالية التي تحمل التنوع في الحدود الخارجية وفي الإضافات الجذابة التي تظهر بأسلوب فني مبتكر، استمتع بمشاهدة النماذج في الشكل (٩)، وأطلق العنان لمخيلتك لتبتكر شكلاً جديداً للشريحة.



شكل (٩)



أساليب الزخرفة بالشريحة:

١- زخرفة بارزة عن سطح الشريحة: وتكون بضغط الشريحة في قالب مزخرف أو تشكل الوحدات الزخرفية وتضاف

على سطح الشريحة لتبدو شبه مجسمة. شكل (١٠).



شكل (١٠)

٢- زخرفة مجسمة: وتكون بفرد الشريحة ونقطيها بقوالب القطع ثم تجميع الأجزاء، أو تشكيلها مباشرة يدويًا.

شكل (١١).



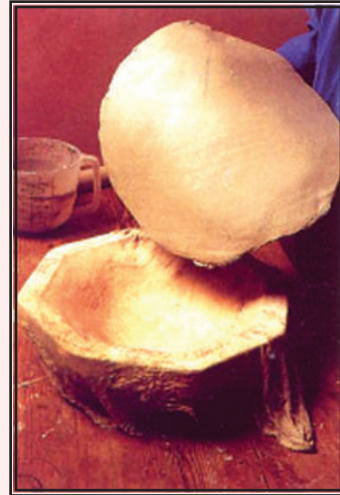
شكل (١١)



نشاط (٣)



- هناك العديد من الأساليب تتبع لإعطاء العمق للشريحة، في الشكل (١٢) تشاهد إحدى هذه الأساليب.
- اذكر طرقاً أخرى يمكن أن تطبقها لتحرك بها الشريحة.
- ماذا يحدث للشريحة إذا وضعناها على إناء مقلوب؟
- ماذا يحدث إذا وضع عدد من الكرات الطينية متوسطة الحجم على هيئة دائرة أو مربع بحيث تكون متباعدة تباعداً محسوباً في حدود مساحة الشريحة، ثم توضع عليها الشريحة؟
- ماذا يحدث إذا شكلنا حبل طيني وجمعنا بين أطرافه ليكون حلقة مفرغة، ثم تغطى بورق يتحدّد معه شكل الحبل، ونفرد عليها الطينة؟

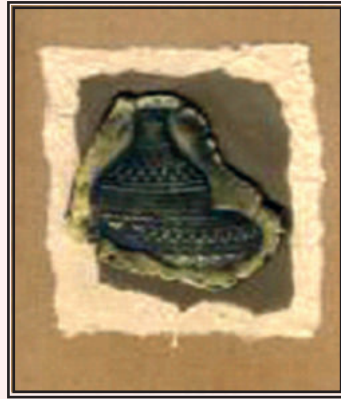


شكل (١٢)





ويمكننا تشكيل بعض الأعمال الفنية المعاصرة بالشريحة تظهر فيها أساليب حديثة للزخارف البارزة. شكل (١٣).



شكل (١٣)



نشاط (٤)



ما القيم الجمالية التي أضفتها الزخرفة البارزة على الشريحة في شكل (١٤) إذا ما قورنت بالشريحة دون إضافات،

شكل (١٥)؟



شكل (١٥)



شكل (١٤)

.....

.....

.....

.....

.....

.....

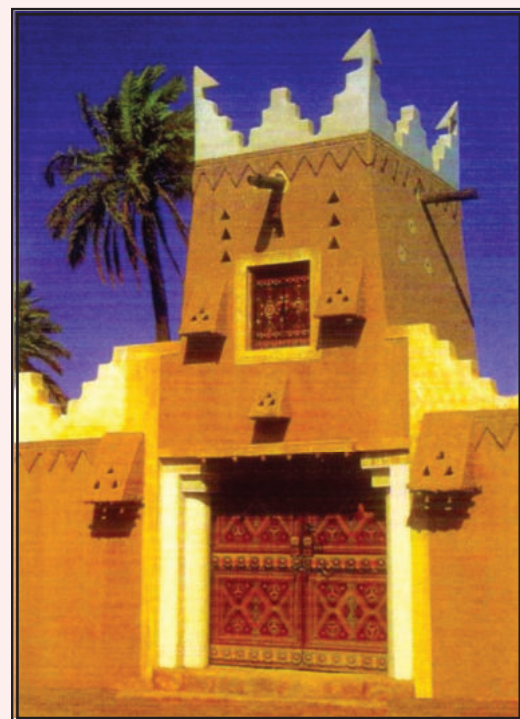
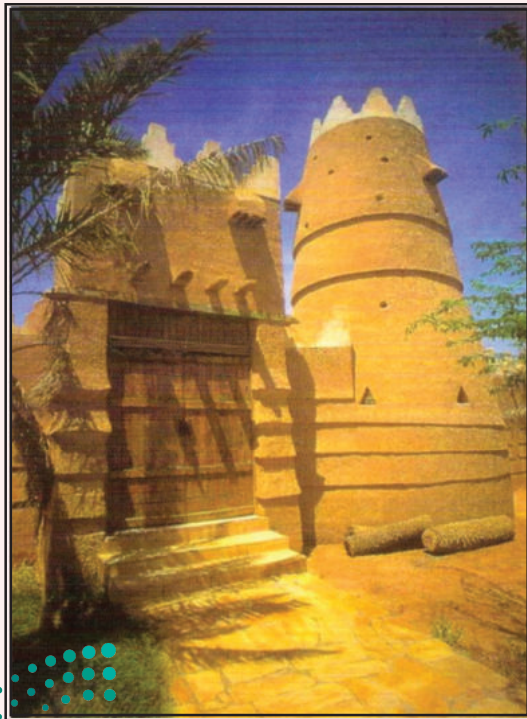






نشاط (٥)

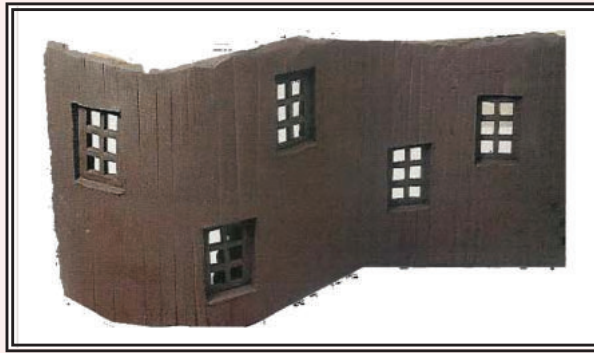
تزخر مملكتنا المملكة العربية السعودية الحبيبة بتراث عريق وجذور ضاربة في التاريخ، نشاهد في شكل (١٦)، بعض المباني الأثرية، لنبحث عن المزيد منها في منطقتنا، ثم لنعمل نموذجًا مصغرًا للمبنى مفضل لدينا بتفاصيله الدقيقة متبعين طريقة التشكيل بالشريحة.



شكل (١٦) نماذج لمباني أثرية في المملكة العربية السعودية.

خطوات تنفيذ واجهة مبنى من طين:

الخطوة الأولى: نفرد الشريحة الطينية بسمك واحد، ونقطع جميع الأطراف. ▲

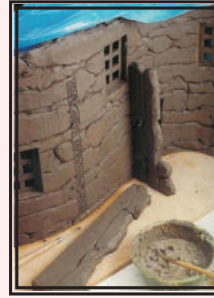


شكل (١٧)

الخطوة الثانية: نحز ونخدش سطح الشريحة الطينية حتى نحصل على الخطوط الخارجية للمبنى الطيني، نرفع الشريحة

الطينية بقطع خشبية، ثم نقطع النوافذ والأبواب بقوالب القطع، ثم تثبت النوافذ بالطينة السائلة.





الخطوة الثالثة: نـزخرف الشريحة الطينية بإضافة قطع من الشرائح الصغيرة تمثل الدرج والحوائط الخارجية للمبنى الشعبي، ونلصقها بالطينة السائلة.



نماذج أخرى لمباني شعبية نفذت بطريقة الشريحة.



شكل (١٨)





رابط الدرس الرقمي



www.ien.edu.sa



تعتبر طريقة التشكيل بالشرائح إحدى أهم طرق التشكيل اليدوي للطينات التي استعملت قديماً ولا تزال تتبع حتى الآن ويكثر انتشارها بين فناني الخزف كونها تعطي نتائج متعددة وتتميز عن غيرها من الطرق أنها تستخدم في بناء أشكال كبيرة ذات ارتفاعات عالية نسبياً في وقت قصير.

ما يجب مراعاته عند التشكيل بطريقة الشرائح:

- ١- إعداد الطين المناسب لطريقة التشكيل، من حيث الخواص وقوة التماسك، والقابلية للدمج والتشكيل واللحام.
- ٢- ترقيق الطينة على قطعة من القماش الماص للرطوبة لتسهيل رفعه.
- ٣- ترقيق الطين على شكل شرائح وتحديد سماكته حسب طبيعة الجسم المراد تشكيله والوظيفة التي يصنع من أجلها.
- ٤- نقص الشرائح حسب التصميم المعد.
- ٥- تحضير جميع الشرائح التي يحتاجها العمل قبل البدء بالتشكيل.
- ٦- تغطية الشرائح بقطعة قماش رطبة.

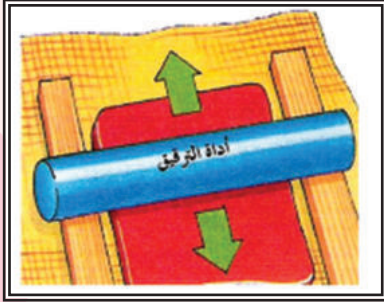


٧- يمكن إكساب سطح الشرائح تأثيرات ملمسية تنتج من طبيعة السطح الذي يتم فرد الطينة عليه، أو إضافة ملابس متعددة كي تعطي تأثيرات فنية تحمل قيم جمالية، شكل (١٩). والعمل بتشكيل الطينة يعلمنا الهدوء والصبر

لإيجاد العمل.



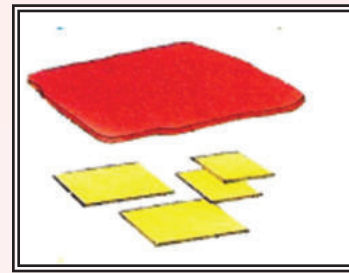
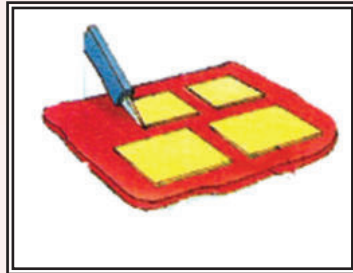
شكل (١٩) تأثيرات ملمسية ناتجة من طبيعة السطح الذي تفرد عليه الشريحة.




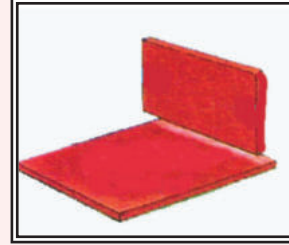
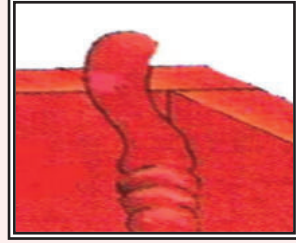
خطوات التشكيل بطريقة الشرائح:

**الخطوة الأولى:** ترقق عجينة الطينة بواسطة الفرادة، مع مراعاة البدء بالرق من المنتصف باتجاه الأطراف للحصول على

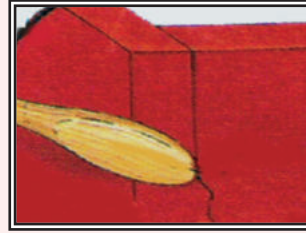
شريحة طينية بثخانة شريحتي الخشب.



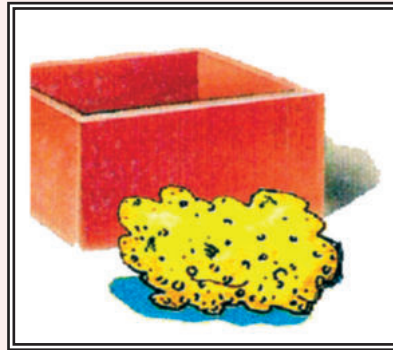
**الخطوة الثانية:** يقص ورق مقوى حسب الشكل المرغوب تنفيذه، ويوضع على سطح الشريحة، وتقص الشرائح باستخدام أداة حادة ، وترك حتى تصل إلى حالة التجلد.



**الخطوة الثالثة:** تلتصق الشرائح بعضها ببعض بعد خدش الحافات (خطوط الالتقاء)، ثم وضع الطين السائل عند خطوط الالتقاء لتساعد على عملية الالتصاق، كما يمكن استعمال جبال طينية طرية ورفيعة للمساعدة في لصق الجوانب من الداخل، لتلافي انفصالها عن بعضها بعضاً.



**الخطوة الرابعة:** تستخدم الدفر الخشبية للضغط على الحافات التي تم لصقها كي تتماسك القطع ببعضها.

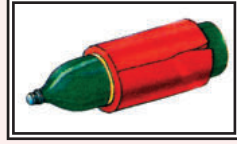


**الخطوة الخامسة:** يمسح الشكل وينظف بقطعة من الإسفنج الطبيعي المبلل بالماء لإكساب الشكل النعومة المطلوبة.



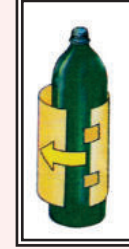
خطوات تشكيل الشكل الأسطواني:

يمكن تشكيل الشكل الأسطواني بالشريحة باتباع الخطوات الآتية:



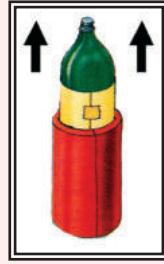
الخطوة الثانية: يدحرج الجسم الأسطواني على

الشريحة لتلتف عليه.



الخطوة الأولى: تلف ورقة على جسم أسطواني

وتثبت بورق لاصق.



الخطوة الثالثة: يدمج طرفي الشريحة، ثم يرفع الجسم من الداخل لنحصل على شريحة أسطوانية الشكل.

نشاط (١)



تعرفنا فيما سبق على طرق التشكيل اليدوي. لنذكر تلك الطرق، ثم نعقد مقارنة بين اثنين منها (طريقة التشكيل بالحبال

وطريقة التشكيل بالشرائح). ونحدد مميزات كل منهما من حيث لدونة الطين، نمط البناء، سهولة التشكيل.



### المعالجة السطحية:

اهتم الإنسان منذ القدم بتجميل كل ما ينتجه، وقد توصل إلى زخرفة القطع الطينية بأنماط زخرفية بسيطة طورها على مر العصور المتعاقبة، وتنوعت أشكال هذه الزخارف وطرق تنفيذها، وهناك أنماط كثيرة منها ما يأتي:

١- ما يطبق على الأجسام قبل حرقها في أفران خاصة وهي رطبة و لدنة وجافة.

٢- على الأجسام وهي فخارية (بعد الحرق الأول في الأفران).

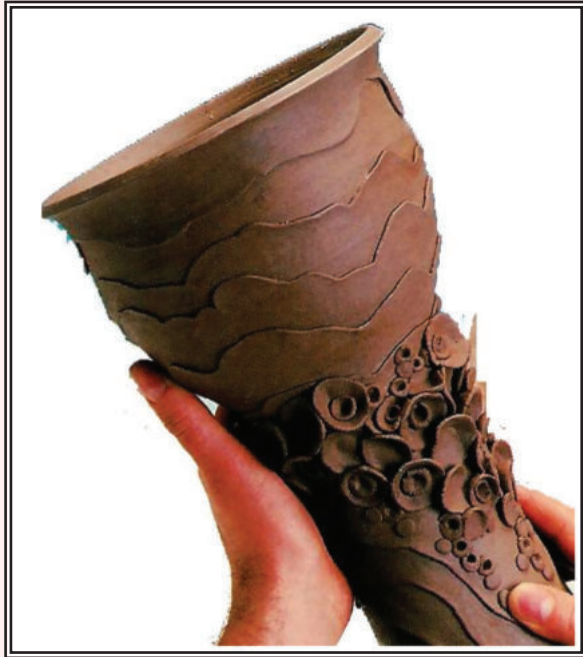
٣- على الأسطح المزججة (بعد الحرق الثاني في الأفران).

### أساليب المعالجة السطحية قبل حرقها في الأفران:

هناك أنماط كثيرة ومتنوعة نختار منها ما يأتي:

#### ١- الزخرفة بالإضافة واللصق:

يستعمل فيها الطينة الطرية نوعاً ما ويتم تشكيله حسب الزخرفة المراد عملها، ثم لصقها في مكانها المعد سابقاً على سطح القطعة حسب التصميم شكل (٢٠).



شكل (٢٠)





٢- الزخرفة بالحفر العميق:

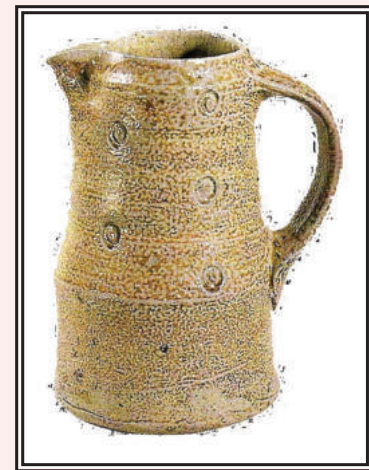
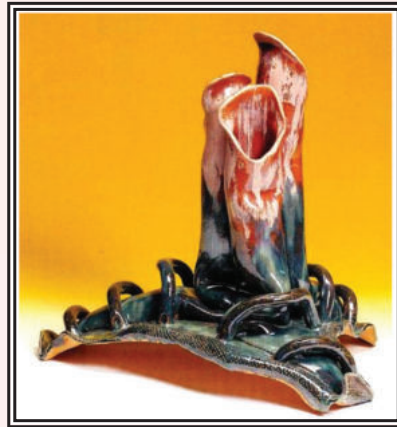


وتستعمل أدوات خاصة بأشغال الحزف (دفر خشبية أو معدنية) لحفر الخطوط والمساحات العميقة على سطح المشغولات وهي في حالة لدونة. شكل (٢١).

كما يمكننا تطبيق المعالجات السطحية بالطلاءات الزجاجية على القطع الفخارية.

شكل (٢١) ▲

**والطلاء الزجاجي:** هو عبارة عن طبقة زجاجية تتكون من عدة مواد توزن بدقة وتخلط بالماء، ثم تطحن جيداً وتصفى وتضاف على الأجسام الفخارية لتكسيبها سطح لامع أملس بفعل الحرارة فتصبح أجسام خزفية. وقد تكون الطلاءات الزجاجية شفافة أو ملونة لامعة أو غير لامعة. شكل (٢٢).



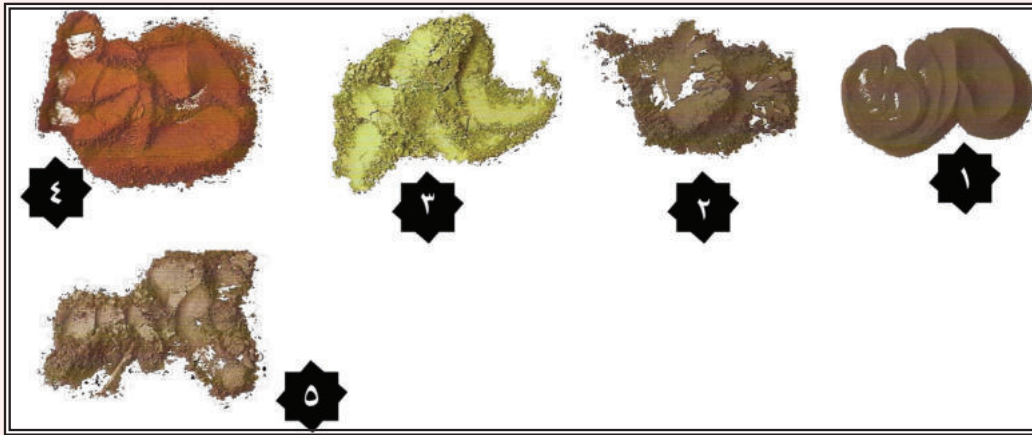
شكل (٢٢)

يتكون الطلاء الزجاجي من مواد رئيسة هي:

- ١- مواد صاهرة.
- ٢- مواد مزججة.
- ٣- مواد رابطة.
- ٤- مواد ملونة إذا كان الطلاء المراد ملوناً.

ويمكننا إضافة بعض الأكاسيد لتلوين الطلاء الزجاجي منها ما يأتي شكل (٢٣):

- ١- أكسيد كوبالت
- ٢- أكسيد نحاس
- ٣- أكسيد حديد
- ٤- أكسيد كروم
- ٥- أكسيد المنجنيز
- أزرق فاتح.
- أخضر فاتح.
- بني فاتح.
- أخضر.
- أسود.



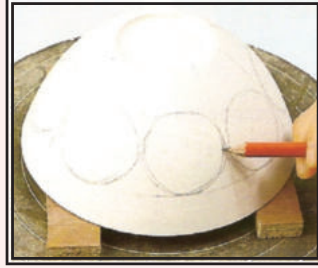
شكل (٢٣)



وهناك طلاءات زجاجية جاهزة تباع في الأسواق يمكن استخدامها في تلوين الأسطح الفخارية.



لتتبع خطوات التنفيذ الآتية لتطبيق الزخرفة بالطلاءات الزجاجية الجاهزة على الأسطح الفخارية:



**الخطوة الثانية:** نرسم التصميم بقلم الرصاص على السطح الفخاري.



**الخطوة الأولى:** تجهيز الطلاء الزجاجي.



**الخطوة الثالثة:** نلون التصميم المرسوم بالطلاء الزجاجي من الخارج والداخل.



**الخطوة الرابعة:** تترك الألوان تجف، ثم نقوم بحرقها حتى يثبت الطلاء الزجاجي.

نشاط (٣)



يحرص الفنان الخزاف على تقديم أفكار فنية تتسم بالحدائثة والجدة والتناسق والانسجام، تُشعر المشاهد بالمتعة الحسية والجمالية. لتأمل الأعمال الفنية المنفذة بطريقة الشريحة في شكل (٢٤)، وقيمها من حيث الفكرة والمعالجة السطحية. حبذا لو نطرح أفكار مغايرة عند التشكيل بالشرائح؟



شكل (٢٤)



## نشاط (٤)



أقبل الفنانون المسلمون على فن الخزف إقبالاً عظيماً، واستطاعوا أن ينتجوا خزفاً على مستوى عالٍ من حيث القيمة الفنية والجمالية.

وقد شمل إنتاج الخزف جوانب متعددة من الاحتياجات اليومية مثل: الفناجين والأقداح والكؤوس والصحون والسلالين والأكواب والقوارير والأباريق والأزيار والمسارج، والبلاطات الخزفية لكسوة جدران الحاربي.

وتعددت أنواع الخزف الإسلامي في أشكالها وطريقة معالجتها، وأنواع الزخارف بشكل ليس له نظير ومن بعض الأنواع التي شاع إنتاجها في مختلف البلاد الإسلامية هي:

١- الخزف ذو الزخارف البارزة.

٢- الخزف ذو الزخارف المحفورة.

٣- الخزف المحزوز تحت الطلاء.

٤- الخزف ذو البريق المعدني.

• نبحث في الشبكة العنكبوتية عن مساهمات المسلمين في تطور صناعة الفخار والخزف وزخرفته عبر العصور، ونعرضه على المعلم/ة ومناقشته مع زملاء في الصف.



## تقويم الوحدة

ضع/ي علامة (✓) أمام العبارة الصحيحة، وعلامة (X) أمام العبارة غير الصحيحة فيما يأتي:

- ١ ( ) الخزف المسطح هو أحد أنواع الخزف الإسلامي الذي انتشر في العصر العباسي.
- ٢ ( ) الخزف الإسلامي تركز في سامراء.
- ٣ ( ) تزخر المملكة العربية السعودية بالمباني الأثرية.
- ٤ ( ) من أنماط معالجة السطح في الخزف الزخرفة بالإضافة واللصق.
- ٥ ( ) يحرص الفنان الخزاف على تقديم أفكار فنية تتسم بالحدائثة والجدة والتناسق والانسجام.

يتكون الطلاء الزجاجي من مواد رئيسة هي:

- ١ .....
- ٢ .....
- ٣ .....
- ٤ .....

عدّد/ي أنواع الخزف الإسلامي.

- ١ .....
- ٢ .....
- ٣ .....
- ٤ .....



# الوحدة الثانية

## مجال الرسم

### الموضوعات

الموضوع الأول:

الفنون الإسلاميّة.

الموضوع الثاني:

الرسم من الطبيعة، أو الخيال.

الموضوع الثالث:

رسم الإيقاعات الحركيّة

فهي الألعاب الرياضيّة.





## الفنون الإسلامية

## الموضوع الأول



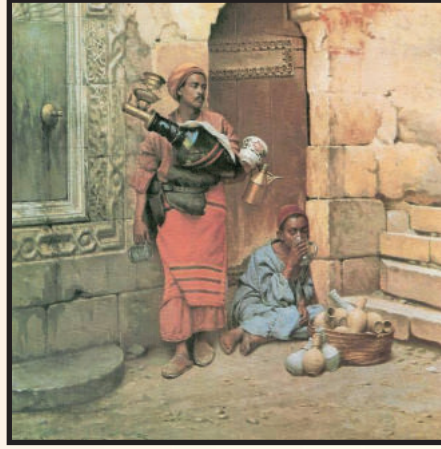
تألقت الحضارة الإسلامية منذ القرن السادس وحتى القرن التاسع عشر وشهدت ازدهاراً وتطوراً وصل ذروته وتأثرت به الحضارات الأخرى، وقد ركزت الفنون الإسلامية في هذه الفترة على فن العمارة، وفن المنمنمات، وفن الزخرفة، والخط بالإضافة إلى فنون أخرى من النحت، وتمثلت هذه الفنون في المساجد والقصور والمخطوطات والأواني وبعض اللوحات الفنية، كما أن هناك عدة خصائص للفنون الإسلامية منها أن يكون الجمال مقصوداً وليس عارضاً، وأن يكون ذلك من باب التحسينات وليس من الضروريات وغير ذلك.

### الفنون الإسلامية في اللوحات العالمية:

اهتم الفنان العالمي بدراسة الفنون الإسلامية وتأثر بها وعمل لها المعارض والمتاحف، وظهر ذلك واضحاً في بعض اللوحات العالمية، إما باستخدام بعض الرموز من مآذن وقباب وزخرفة وغيره، أو مستوحاة من الحياة السياسية والاجتماعية والبيئة والتاريخ الإسلامي كما ظهرت في هذه اللوحات بعض القيم الفنية الإسلامية، ففي الشكل (٢٥) لوحة للفنان العالمي (المستشرق) لودفيج دوتش نشاهد تأثره الواضح وتسجيله للحياة اليومية لمنطقة من شرقنا الإسلامي واستخدامه للزخرفة الإسلامية في اللوحة، كما نشاهد الفنان البريطاني دافيد روبرتس الذي اهتم بالحياة الدينية ورسم لوحة لقبلة الصخرة، الشكل (٢٦).







الشكل (٢٥): لوحة (بائع العرقسوس) للفنان لودفيج دوتش .



الشكل (٢٦): لوحة لقبة الصخرة للفنان البريطاني دافيد روبرتس .



## مشاط (١)



- ١- اذكر بعض العناصر التي تميزت بها الفنون الإسلامية؟
- ٢- هل تأثر الفنان العالمي بالفنون الإسلامية؟ وإلى أي حد؟
- ٣- اذكر بعض خصائص الفنون الإسلامية؟

### تأثر الفنان المسلم بالفنون الإسلامية:

تأثر الفنان بالفنون الإسلامية وعبر بها عن مشاعره وأفكاره، وحلّق بخياله في تصوير تلك المشاعر والأفكار، كما طور من استخدام رموزها وعناصرها من خط وزخرفة ومعدنة وقبة وغير ذلك من العناصر، وما زال استخدام هذه الرموز والعناصر سمة من سمات الفنان المسلم فنجد الفنان الجزائري محمد راسم قام برسم المنمنمات في القرن العشرين، الشكل (٢٧).



الشكل (٢٧): منمنمة حديثة للفنان الجزائري محمد راسم.







الشكل (٢٨): منمنمة للفنان الواسطي من مقامات الحريري.

## اذكر العناصر التي استخدمها الفنان في المنمنمة السابقة؟

### الفنون الإسلامية في المملكة العربية السعودية:

منذ ظهور الحركة التشكيلية الفنية بالمملكة العربية السعودية والفن الإسلامي سمة من سمات الفنان السعودي وذلك لعدة أسباب من أهمها أن الحكم فيها إسلامي منهجاً وتطبيقاً، كما أن لوجود الحرمين الشريفين تأثير واضح على الفنان وأفكاره وتخيالاته إضافة إلى أن اعتزاز الفنان السعودي بتراثه الإسلامي يفرض نفسه في أغلب لوحات الفنان السعودي ونجده في مختلف المواضيع يستخدم رمزاً من رموز الفنون الإسلامية أو عنصراً من عناصرها بالإضافة إلى التعبير الروحي عن دينه الإسلامي. ولعظمة البيت الحرام في نفس الفنان المسلم والمناسك الدينية من حج وعمرة نجده دائم التعبير عن هذا الموضوع.

لوحة للفنان أرشد كمال، الشكل (٢٩) يصور فيها الطواف في الحج مستخدماً الحرف العربي كرمز من رموز الفنون الإسلامية في تصوير الحجيج بحرف الألف أبيض وأسود وحروف التلبية بأعلى الكعبة.



الشكل (٢٩): لوحة للفنان أرشد كمال .

### الحرف العربي والفنون الإسلامية:

استخدم الحرف العربي كرمز من رموز الفنون الإسلامية في المنمنمات والمنحوتات وغير ذلك من أعمال الفنان المسلم وفي أوائل الخمسينات في القرن العشرين انطلق ما يسمى باللوحة الحروفية وهي اللوحات التي تجمع بين جماليات الخط العربي وقيم التشكيل الحديث، وقد اختلفت الأقطار العربية والإسلامية في أنواع الخطوط المستخدمة في هذه اللوحات .





وفي المملكة العربية السعودية أصبح فن الحروفيات أو اللوحة الحروفية أسلوب من أساليب بعض الفنانين. كما في الشكل ( ٣٠ ) لوحة للفنان محمد رضا وارس، والشكل ( ٣١ ) لوحة للفنان يوسف إبراهيم، والشكل ( ٣٢ ) لوحة للفنان إبراهيم العرافي.



الشكل ( ٣١ ) : لوحة للفنان السعودي يوسف إبراهيم .



الشكل ( ٣٠ ) : لوحة للفنان السعودي محمد رضا وارس .



الشكل ( ٣٢ ) : لوحة للفنان السعودي إبراهيم العرافي .

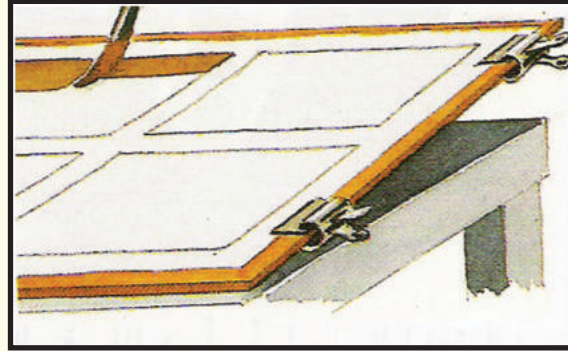


## الخامات والأدوات :

- ١- اللون : ويتوفر بعدة أنواع منها الأنابيب المعدنية والبلاستيك والمساحيق الملونة .
- ٢- فرش الرسم : تكون مدببة وناعمة وبمقاسات مختلفة .
- ٣- بالته : وتسمى صحن الألوان وتستخدم لمزج الألوان ولها عدة أنواع .
- ٤- حامل اللوحة : ويسمى المسند ويستخدم لوضع اللوحة عليه لسهولة الرسم وله وضع معين في الرسم بألوان الجواش ، الشكل ( ٣٣ ) .
- ٥- الورق : هناك عدة أنواع من الورق تختلف في أشكالها وسماكتها ويستحسن استخدام ورق البرستول الناعم السميك .

## الألوان المائية :

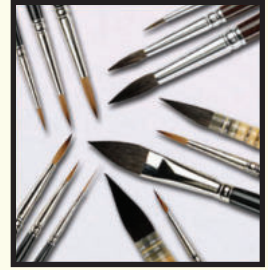
تُصنع جميع الألوان من الأصباغ وتمزج معها مواد أخرى وهذه المواد هي التي تحدد نوعية اللون كما أنها تزيد من سماكته، والألوان المائية يتم فيها مزج الأصباغ مع الصمغ ويختلف نوع هذه الألوان باختلاف كمية الصمغ فيها فالألوان المائية العادية نسبة الصمغ فيها أقل من ألوان الجواش التي هي أقل من ألوان الأكريلك . و تمزج ألوان الجواش بالصمغ الأبيض فتصبح معتمة وغير شفافة وهذا هو الفرق بينها وبين الألوان المائية العادية وهذه الألوان تجف سريعاً ويمكن إخفاء الأخطاء فيها بزيادة طبقات اللون مع ملاحظة أن هذه الزيادة في تكثيف اللون تؤدي إلى تقشير وتشقق اللون في اللوحة مع مرور الوقت .



الشكل (٣٣) : حامل اللوحة (المسند) .



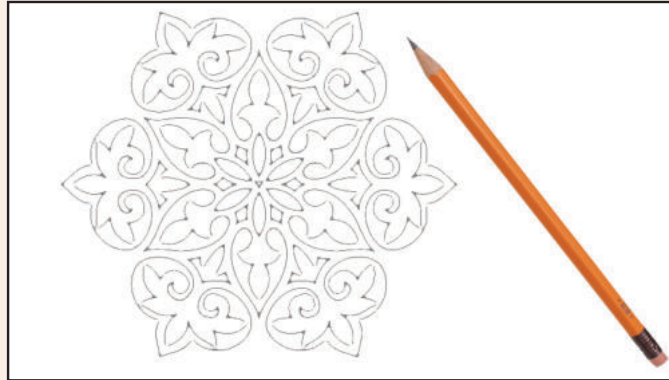




الشكل ( ٣٤ ) : بعض أدوات الرسم بألوان الجواش .

### خطوات الرسم والتلوين :

تختلف خطوات الرسم والتلوين باختلاف الموضوع، ومن الخطوات التي يتفق عليها أغلب الفنانين الآتي :



خطوة (١) : رسم الموضوع بقلم الرصاص .

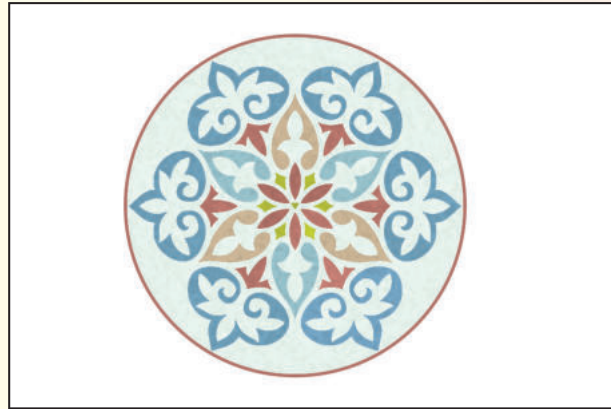


خطوة (٢) : تلوين عناصر الموضوع مع التأكيد على بعض التفاصيل في العمل .





خطوة ( ٣ ) : تلوين الخلفية مع التأكيد على بعض عناصر الخلفية .



خطوة ( ٤ ) : العمل في صورته النهائية .

نشاط ( ٣ )

ارسم لوحة تشكيلية باستخدام الحرف العربي كأحد رموز الفن الإسلامي بالألوان المناسبة .



وزارة التعليم

Ministry of Education

2023 - 1445







## الرسم من الطبيعة، أو الخيال

## الموضوع الثاني



الرسم من أقدم الفنون التي مارسها الإنسان منذ آلاف السنين وهي هواية لازمتها وتطورت بتطوره.

### الغاية من دراسة الرسم:

تنمية الملاحظة والتفكير والابتكار والخيال، وتعويد المرء على تذوق الجمال والشعور به والتعبير عن أفكاره وخواتمه وعمما يحيط به من جمال الطبيعة وبهجتها تعبيراً ملموساً. وهناك أساليب كثيرة لفن الرسم أهمها: الرسم من الطبيعة، والرسم من الخيال.

### أولاً: الرسم من الطبيعة:

وينقسم الرسم من الطبيعة إلى قسمين: ( الطبيعة الحية، والطبيعة الصامتة ).

### أ- الرسم من الطبيعة الحية:

هو رسم الجمال المجسد في الطبيعة التي خلقها الله تعالى كالغابات والصحارى والجبال والوديان والأنهار، والمظاهر البيئية المختلفة بما فيها من عناصر مختلفة كالأشجار والحيوانات والطيور والكائنات البحرية والصخور والشعاب المرجانية، وغيرها. وكثير من الفنانين استلهموا أعمالهم الفنية من الطبيعة وعناصرها المختلفة كالفنان



السعودي سعود القحطاني الذي ركز على المنظور الخطي البسيط، والاتزان في عناصر اللوحة والانسجام اللوني، الشكل ( ٣٥ ).

الشكل ( ٣٥ ): لوحة من الطبيعة للفنان السعودي سعود القحطاني.



ومنهم من ركز على إظهار التفاصيل الدقيقة في العناصر الطبيعية مستخدماً العناصر الشكلية من خط ولون وملمس وضوء وظل كالفنانة هدى جودة العمر، الشكل (٣٦) والفنان عبدالحكيم بامهير، الشكل (٣٧).



الشكل (٣٧): لوحة أعماق  
للفنان عبدالحكيم بامهير.



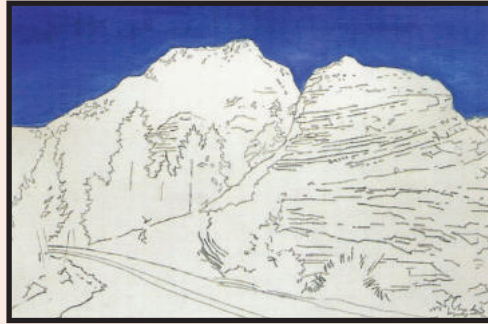
الشكل (٣٦): لوحة روائع البحر الأحمر  
للفنانة هدى جودة العمر.



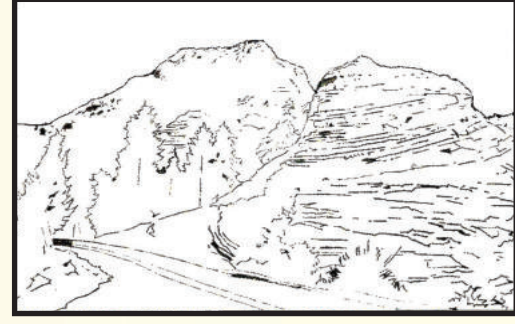


## خط ( ١ )

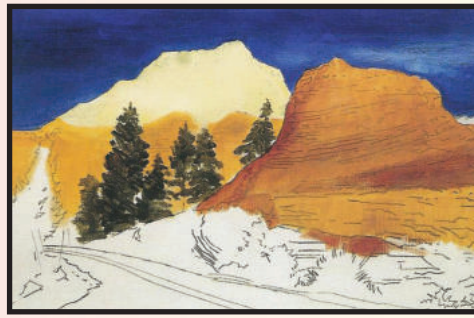
لكي نرسم لوحة فنية متكاملة نتابع الخطوات التالية، مع مراعاة المنظور والاتزان والانسجام في عناصر اللوحة:



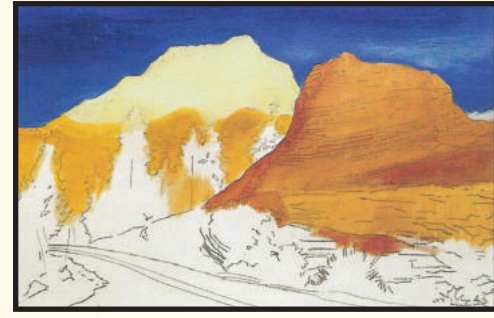
الخطوة الثانية: نلون خلفية المنظر بألوان مناسبة في ( الصباح، المساء، أو الليل )



الخطوة الأولى: نرسم المنظر بقلم الرصاص، مع مراعاة المنظور والاتزان في عناصر اللوحة.

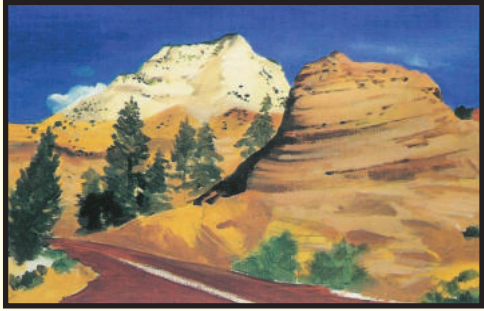


الخطوة الرابعة: نلون أعلى الشجيرات البعيدة بلون أخضر فاتح ومن أسفل الشجيرات بلون أخضر قاتم.

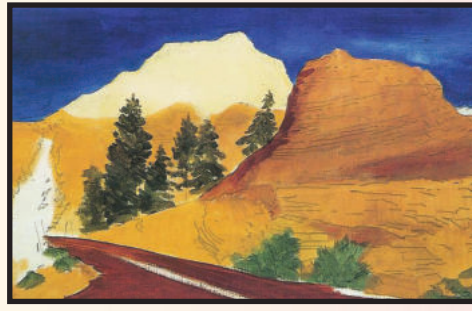


الخطوة الثالثة: نلون الأماكن العالية بلون فاتح والسفلية بلون غامق حسب العناصر.

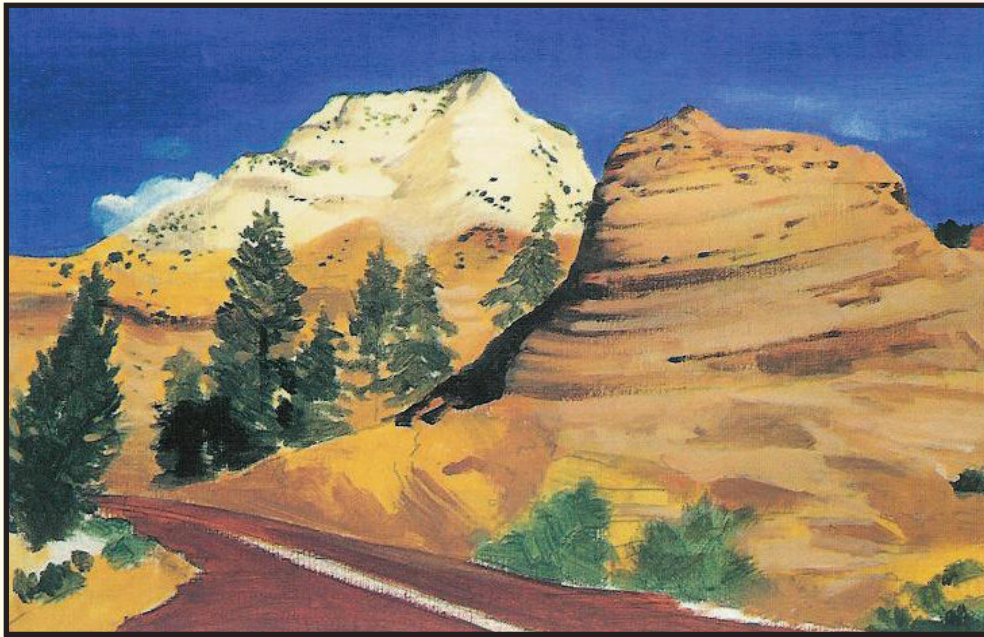




الخطوة السادسة: بواسطة فرشاة صغيرة نوضح التفاصيل الدقيقة للجبال والشجيرات كما نحدد اتجاه الضوء والظل.



الخطوة الخامسة: نلون الشجيرات القريبة أسفل الجبل بلون أخضر فاتح ونلون الطريق بلون بني قاتم.



الشكل (٣٨): الشكل النهائي للوحة.

● نتأمل الطبيعة في كل فصل من فصول السنة، ثم نرسم منظرًا مستوحى من الطبيعة مستخدمين ألوان الغواش.



وزارة التعليم

Ministry of Education

2023 - 1445

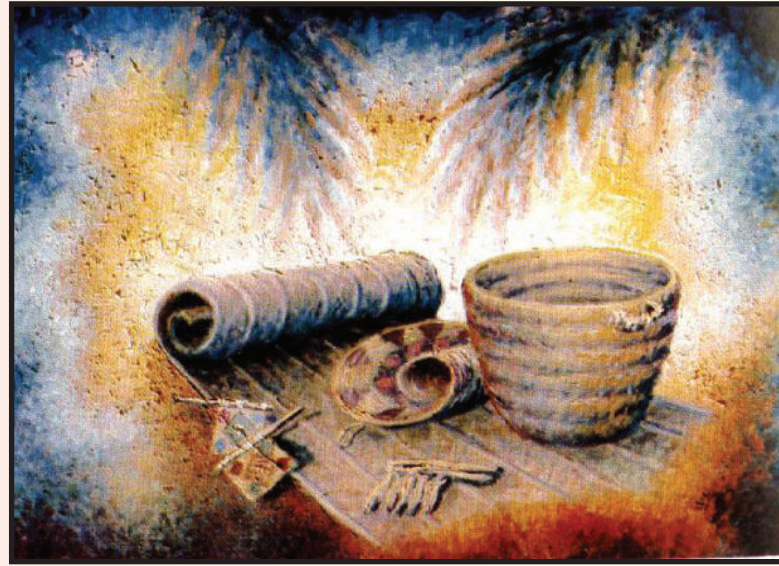




## ب- الرسم من الطبيعة الصامتة:

الطبيعة الصامتة هي الأشياء الجامدة التي لا حياة فيها كالفواكه، والأواني والزجاجات، والأكواب، والمكعبات، وغيرها، وعند تكوين مجموعة من الطبيعة الصامتة لا بد أن نراعي القواعد الآتية:

- ١- انسجام العناصر مع بعضها البعض، وترابطها.
  - ٢- مراعاة نسب العناصر واختلاف أحجامها، وأشكالها، وملامسها.
  - ٣- الانسجام اللوني بين العناصر المختارة.
  - ٤- عرض العناصر في مكان مناسب بحيث يراها الجميع من مختلف زوايا الحجره بوضوح مع مراعاة اتجاه الضوء.
- وهناك الكثير من الفنانين التشكيليين رسموا الطبيعة الصامتة المستلهمة من الفن الشعبي كالفنان السعودي سعد العبيد الذي ركز على تنظيم العناصر مع بعضها البعض مما ساعده على إظهار الظلال الناتجة من أثر الضوء على التكوين، الشكل (٣٩).



الشكل (٣٩): لوحة من الفن الشعبي للفنان سعد العبيد.



ومنهم الفنان السعودي منير الحجى الذي ركز على انسجام العناصر المكونة من المكعبات والأواني الخزفية، كما ركز على الانسجام اللوني بين العناصر، الشكل ( ٤٠ ) .



الشكل ( ٤٠ ) : لوحة للفنان منير الحجى .

نشاط ( ٢ )

الشكل ( ٤١ ) : لوحة للفنان السعودي إحسان برهان تتأملها جيداً، ثم نعدد القواعد التي اتبعها الفنان في رسم الطبيعة الصامتة .



الشكل ( ٤١ ) : لوحة للفنان إحسان برهان .



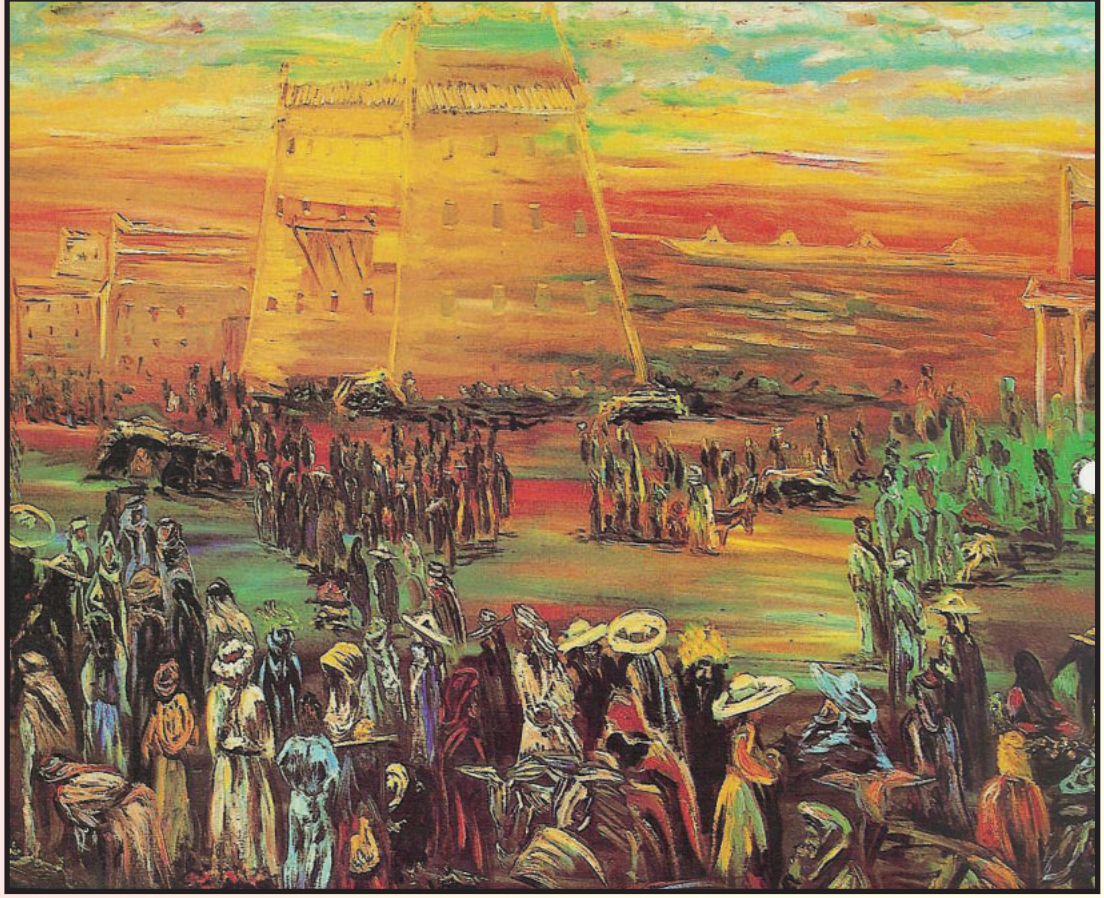
وزارة التعليم

Ministry of Education

2023 - 1445







الشكل (٤٢): لوحة الأمير خالد الفيصل «سوق أبها القديم».

تشمل البيئة كل ما يراه ويسمعه الفنان لأنه جزء منها، والبيئات من حولنا كثيرة لها  
مميزات ومواصفات تتقارب وتختلف عن بعضها، ولكل بيئة حياة يومية تختلف عن  
الأخرى يمكن استغلالها كعناصر لموضوعات تعبيرية مختلفة على سبيل المثال: المزارع،  
الطرق والجسور، المباني، الأبراج، المساجد، الموانئ، المراكب الشراعية والسفن،  
الأسواق... وغيرها.

وكثير من الفنانين عبّروا عن البيئة المحلية والحياة اليومية في أعمالهم الفنية كالفنان  
السعودي الأمير خالد الفيصل، الشكل (٤٢).





والفنان السعودي ضياء عزيز الذي ركز على الحياة اليومية الشعبية، الشكل ( ٤٣ ) .



الشكل ( ٤٣ ) : لوحة الغسيل للفنان السعودي ضياء عزيز .

وكذلك الفنانة السعودية صفية بن زقر التي ركزت على إظهار النسبة والتناسب في المنزل والرواشين الموجودة فيه، الشكل ( ٤٤ ) .



الشكل ( ٤٤ ) : لوحة المنزل والرواشين للفنانة السعودية صفية بن زقر .



وزارة التعليم

Ministry of Education

2023 - 1445







نتأمل البيئة التي نعيش فيها، ونختار موضوعاً ونرسمه، ونلونه بألوان الجواش.

### ثانياً: الرسم من الخيال:

تقوم على إنشاء علاقات جديدة من الخبرات السابقة وتنظيمها في صور وأشكال جديدة، فنحن نشاهد أشياء واقعية في ترتيب غير واقعي، فقد نشاهد صياداً وزورقاً وبحراً لكن ترتيبهم غير واقعي، الشكل (٤٥).



الشكل (٤٥): لوحة حلم صياد للفنان الكويتي علي توفيق.

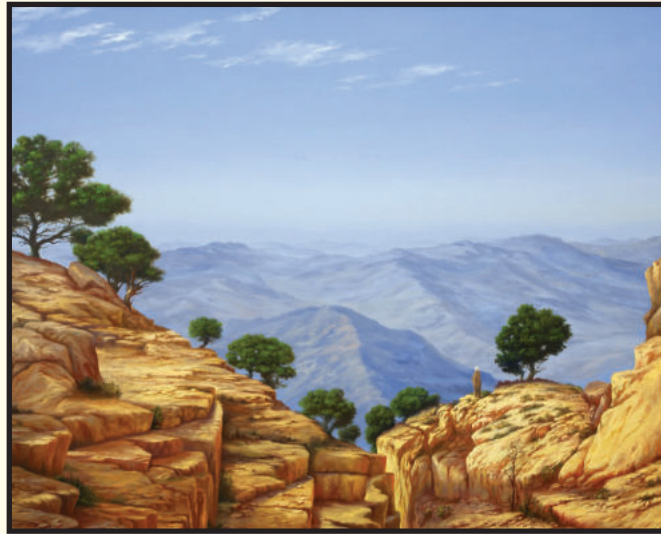


وهناك كثير من الفنانين عبروا من الخيال كالفنان السعودي خليل حسن، الشكل (٤٦).



الشكل (٤٦): لوحة البحر للفنان السعودي خليل حسن.

ومنهم الفنان الإنجليزي فليب بوشارد الذي تأمل الطبيعة والبيئة السعودية بجميع مظاهرها؛ فعبر من خياله بلوحات فنية مذهشة، الشكل (٤٧).



الشكل (٤٧): لوحة جبال السودا للفنان الإنجليزي فيليب بوشارد.



نشاط (٤)

الشكل (٤٨) : لوحة للفنان البلجيكي رينيه ماجريت ، نصف اللوحة ونذكر العناصر الغير مألوفة والتي عبر الفنان فيها عن الخيال .



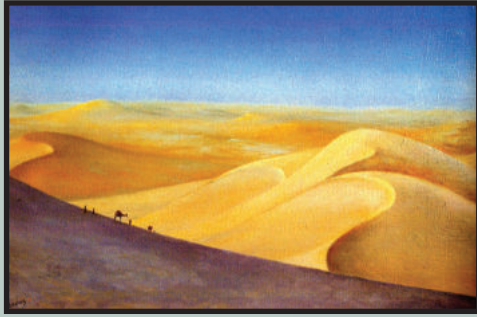
الشكل (٤٨) : لوحة رحالة للفنان البلجيكي رينيه ماجريت .







استلهم الفنانون التشكيليون من البيئة السعودية لوحاتهم الفنية كالفنان عبده ياسين الذي رسم قافلة من الجمال تسير وسط الصحراء، وعاصفة رملية تحيط بها من كل جانب في أجواء ترابية، الشكل (٤٩). والفنان فليب بوشارد الذي رسم الصحراء الواسعة بكثبانها الرملية، الشكل (٥٠).



الشكل (٥٠): لوحة للفنان فليب بوشارد.



الشكل (٤٩): لوحة للفنان عبده ياسين.

ومنهم من استخدم أفكاره وتجاربه وخياله في التعبير عن الصحراء كالفنان محمد السليم، الشكل (٥١).



الشكل (٥١): لوحة للفنان محمد السليم.

نلاحظ كيف تناول الفنانون موضوع الصحراء في اللوحات السابقة.  
هل نستطيع أن نرسم الصحراء بطريقة مختلفة؟







## رسم الإيقاعات الحركية في الألعاب الرياضية

## الموضوع الثالث



كل ما في الكون مغمور بالحركة، ظاهرة أو باطنة، مرئية أو لا مرئية محسوسة أو معقولة، وهذه الحركة هي مصدر المتعة الجمالية ولها دلالتها ووظيفتها في نسق الحياة وقد ورد في القرآن الكريم آيات كثيرة تدل على الحركة قال تعالى: ﴿لَا الشَّمْسُ يَنْبَغِي لَهَا أَنْ تُدْرِكَ الْقَمَرَ وَلَا اللَّيْلُ سَابِقُ النَّهَارِ وَكُلٌّ فِي فَلَكٍ يَسْبَحُونَ﴾ (١).

ومنذ أن خلق الله الإنسان على هذه الأرض أدرك حركة الكون من حوله فرسم على جدران الكهوف حركته وحركة الحيوانات التي يراها، الشكل (٥٢).



الشكل (٥٢): رسومات حركية في بعض الكهوف.

والفنان المصري القديم سجل الأحداث اليومية المختلفة في إيقاعات حركية رائعة، الشكل (٥٣).



الشكل (٥٣): رسومات للفنان المصري القديم.

(١) سورة يس آية: ٤٠.

وقد اكتشفت في المملكة العربية السعودية رسوم محفورة على الصخور تدل على حركة الإنسان والحيوان، الشكل ( ٥٤ ) .



الشكل ( ٥٤ ) : رسومات محفورة على الصخور في المملكة العربية السعودية .

### معلومة إثرائية

وضعت المملكة العربية السعودية التراث الوطني كأحد أهم العناصر الأساسية المستهدفة بالعناية في ظل استراتيجيتها التنموية المتمثلة في رؤية ٢٠٣٠ ، بوصفها رافداً من روافد الاقتصاد الوطني نظير ما تتمتع به المملكة من ثروات تاريخية عريقة تعد امتداداً لتاريخ الأمم والحضارات التي تعاقبت على أرضها منذ آلاف السنين وذكرت معظمها في القرآن الكريم . وقد أثمرت العناية بتراثنا الحضاري من قبل حكومتنا الرشيدة عن إحياء مواقع التراث الوطني والعربي والإسلامي والقديم وتسجيل مواقع عدة ضمن قائمة التراث العالمي ، وتمكين الجميع من الوصول إليها على اعتبار أنها من الشواهد الحية على إرثنا العريق .



وقد أدرك الفنان القيم الفنية والجمالية للحركة في البيئة من حوله فأظهرها في أعماله الفنية، الشكل ( ٥٥ ) .

الشكل ( ٥٥ ) : لوحة رقصة شعبية للفنان السعودي عبدالحليم رضوي .





وكثيراً ما نرى الأطفال يرسمون ويعبرون فالطفل يرسم ويعبر عما يعرفه لا ما يراه من صور مختلفة لجسم الإنسان وحركته، الشكل (٥٦).



الشكل (٥٦): صور مختلفة لجسم الإنسان وحركته.

وبما أن رسم الأشخاص بحركاتهم المختلفة من الأشياء المحببة للكبار والصغار فسوف نتعلم رسم الحركة من خلال الطرق الآتية:

### ١- الرسم بواسطة خطوط الحركة:

نرسم الرأس على أنها بيضة صغيرة ونرسم الجسم والأطراف على أنها خطوط بسيطة، وكل ما يجب مراعاته في هذه الرسوم هي النسب والتناسب، والتوازن، الشكل (٥٧).



الشكل (٥٧): رسم الجسم بخطوط بسيطة.



## ٢- الرسم من الشخصية مباشرة:

نختار أحد الأشخاص من المنزل أو المدرسة كنموذج للوقوف أمامنا ونرسم تفاصيل الحركة التي نرغب برسمها، الشكل (٥٨: أ، ب)، وكل ما يجب مراعاته في هذه الطريقة ما يأتي:

- ١- تحديد الشكل العام بخطوط الحركة.
- ٢- بيان موضع ونسب الأجزاء المختلفة كالأرجل والأيدي... وغيرها.
- ٣- مقارنة هذه النسب بما هو خلفها من أرضية وحائط...



الشكل (٥٨-ب):  
تحديد الشكل العام  
بخطوط الحركة.



الشكل (٥٨-أ):  
صورة شخصية.

## ٣- الرسم من المرأة:

نتابع هذه الطريقة في المنزل نقف أمام امرأة كبيرة ونقوم بعمل حركات مختلفة، نتعلم من خلالها كيف يحافظ الجسم على توازنه أثناء تغير الحركة، ومن ثم نرسم الحركات التي قمنا بها أمام المرأة وهذه الطريقة تقوي الذاكرة لدى الطالب، الشكل (٥٩).

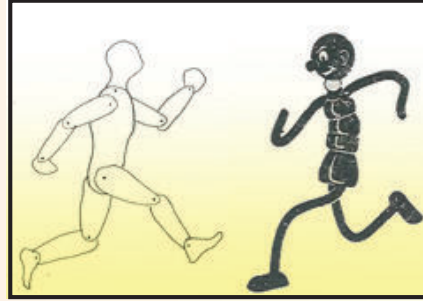


الشكل (٥٩): الرسم من المرأة.



#### ٤ - الرسم من الدمية المتحركة :

تباع هذه الدمية في محلات أدوات الرسم، وهي مصنوعة من الخشب أو البلاستيك تتحرك أطرافها حسب الطلب، الشكل (٦٠)، ونستطيع أن نحركها حتى نحصل على هيئة الحركة المطلوبة.



الشكل (٦٠) : الدمية المتحركة.



## نشاط (١)



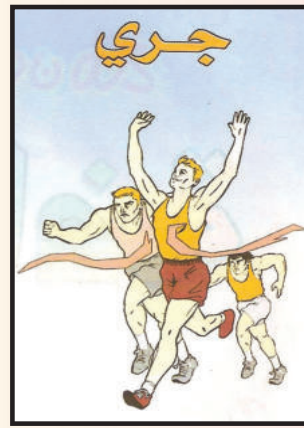
- الشكل (٦١) : يمثل بعض الألعاب الرياضية الفردية، والشكل (٦٢) ،  
يمثل بعض الألعاب الرياضية الجماعية .
- نتأمل الحركات في الألعاب الرياضية الفردية والجماعية جيداً ، ثم نصفها ونرسمها بواسطة خطوط الحركة .
  - نعدد بعض الألعاب الرياضية الفردية والجماعية .



رمي الرمح

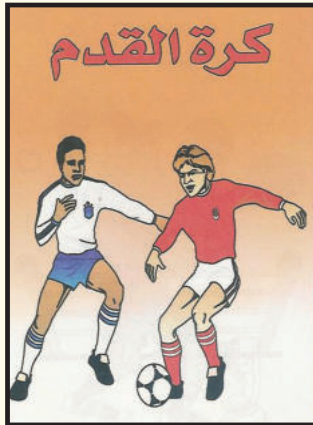


قفز الحواجز



جري

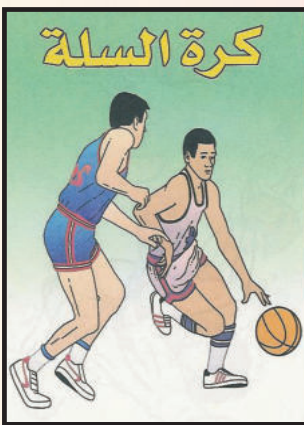
الشكل (٦١) : بعض ألعاب الرياضة الفردية .



كرة القدم



سباق القوارب



كرة السلة

الشكل (٦٢) : بعض ألعاب الرياضة الجماعية .





تهتم وزارة التعليم بالأنشطة المختلفة التي يمارسها الطلاب في المدرسة وخارجها في ضوء قيمنا الإسلامية التي نفتخر بها، وأهدافنا التربوية التي تنمي لدى الطلاب احترام الآخرين، وضبط النفس واحترام التعليمات والأنظمة الأمنية من خلال المواقف المتنوعة للنشاط الرياضي. ومن هذه الأنشطة:

١- الأنشطة التي يمارسها الطلاب داخل المدرسة مثل: الجري، السباحة، كرة القدم كرة السلة، الكاراتيه ...

٢- الأنشطة التي يمارسها الطلاب خارج المدرسة وتنقسم إلى قسمين:

- النشاط الرياضي المنظم في الأندية التابعة لوزارة الرياضة مثل: سباق الهجن والفروسية، كرة القدم والسلة والطائرة، الرماية، سباق السيارات والدراجات، رمي الرمح، والوثب العالي، رفع الأثقال، الجمباز ... وغيرها.

واهتم بعض الفنانين برسم بعض الألعاب الرياضية كالفنان البحريني عبدالله المحرق، في الشكل (٦٣)، وأيضاً رسمت الفنانة السعودية رنا محمد سباق الخيل، كما في الشكل (٦٤).



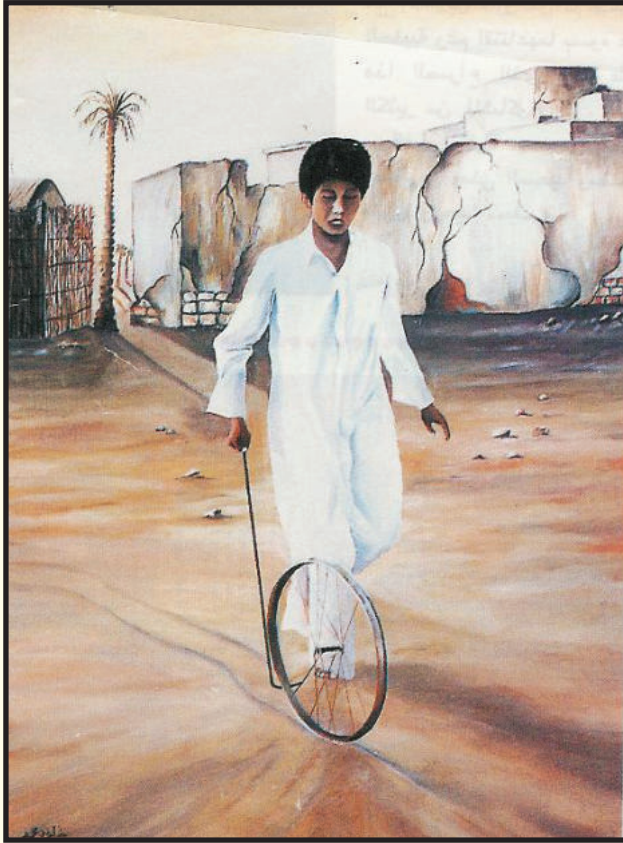
الشكل (٦٤): لوحة سباق الخيل للفنانة السعودية رنا محمد.



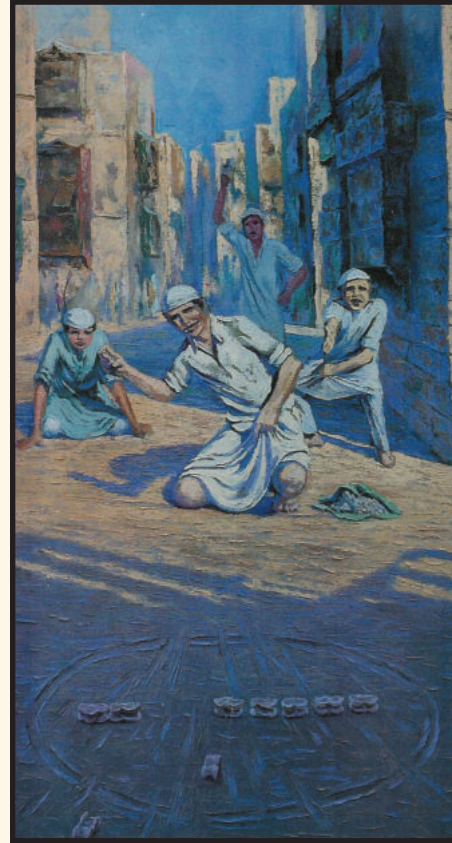
الشكل (٦٣): لوحة سباق الهجن للفنان البحريني عبدالله المحرق.



• النشاط الرياضي الشعبي في الحارة مثل: الجري، كرة القدم، لعبة (البراجون)، سباق عجلة الدراجة، الصيد في البر.  
 ورسم بعض الفنانين بعض الألعاب الرياضية الشعبية في الحارة كالفنان السعودي ضياء عزيز الذي ركز على إظهار المنظور الخطي البسيط في خلفية اللوحة وأكد على النسبة والتناسب في عناصر اللوحة، الشكل (٦٥).  
 والفنانة البحرينية خلود محمد التي أظهرت حركة الطفل وهو يدفع عجلة الدراجة، الشكل (٦٦).



الشكل (٦٦): لوحة سباق عجلة الدراجة للفنانة البحرينية خلود محمد.



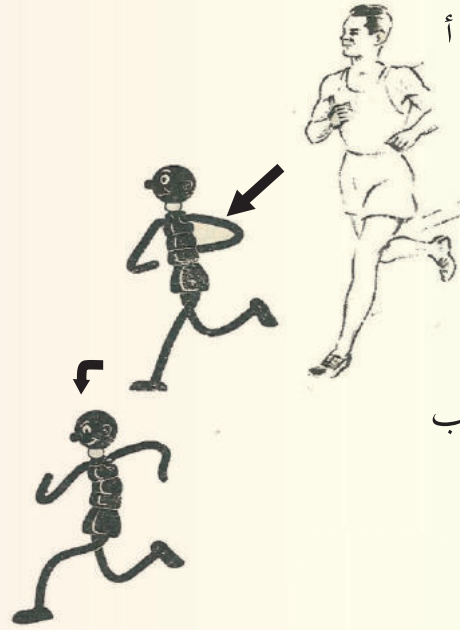
الشكل (٦٥): لوحة لعبة الكبوش للفنان السعودي ضياء عزيز.





## مشاط (٢)

نلاحظ الحركة الرياضية المرسومة أمامنا في الشكل (أ) ونحاول رسم الحركة الرياضية الناقصة في الشكل (ب)، باستخدام طريقة الدمية المتحركة.



### معلومة إثرائية

- تحقق الرياضة عدة فوائد من أهمها:
- تحسين اللياقة العضلية والجهاز التنفسي.
  - تحسين الصحة العقلية والمزاج.
  - تحسين صحة العظام والصحة الوظيفية.
  - توازن الجسم والحفاظ على وزن صحي.
  - الحد من مخاطر الإصابة بارتفاع ضغط الدم وأمراض القلب والسكتة الدماغية وداء السكري ومختلف أنواع السرطانات.
  - الحد من مخاطر السقوط والإصابة بالكسور.



## تقويم الوحدة

ضع / ي علامة (✓) أمام العبارة الصحيحة، وعلامة (X) أمام العبارة غير الصحيحة فيما يأتي:

- ١ ( ) ركز الفن الإسلامي على فن العمارة والمنمنمات والزخرفة والخط.
- ٢ ( ) استخدم الفنان المسلم الحرف العربي كرمز من رموز الفنون الإسلامية.
- ٣ ( ) الطبيعة الصامتة هي الأشياء الجامدة التي فيها حياة.
- ٤ ( ) رسم الفنانون بعض الألعاب الرياضية الشعبية للتركيز على الحركة.
- ٥ ( ) الرسم من المرأة يقوي الذاكرة والدقة لدى الرسام.



# الوحدة الثالثة

## مجال الزخرفة

### الموضوعات

#### الموضوع الأول:

تحوير الوحدة الزخرفية النباتية.

#### الموضوع الثاني:

تكوينات جمالية مبتكرة من  
الوحدات الزخرفية النباتية.





## تحويل الوحدة الزخرفية النباتية

## الموضوع الأول



الفن الإسلامي هو فن زخرفي ويظهر تأثيره واضحًا في الفنون الغربية من خلال الزخارف بأنواعها المتعددة، ويعتمد على استخدام الأشكال والعناصر في الطبيعة لتزيين سطح ما، خاصة الموضوعات التي تظهر فيها العناصر الخاصة بالأزهار والنباتات، وقد أخذ الفنان المسلم في تحويلها ولم يخرج في ذلك عن المبادئ والأسس التي تقوم عليها الزخرفة الإسلامية وهي التوازن والتماثل والتقابل.

إنها زخارف اتسمت فيها العناصر الزخرفية النباتية بصفات ومميزات من خلال استخدام زخارف من تفرّيعات وعناقيد العنب وكيزان الصنوبر والمرابح النخلية قريبة من الطبيعة، ثم تبعد عن أصولها إلى أن تصبح زخارف قطوعها خطية لا صلة بينها وبين الطبيعة نلاحظها في المساجد والمباني والملابس والأدوات المستخدمة في الحياة اليومية.

قال تعالى: ﴿ وَهُوَ الَّذِي أَنْزَلَ مِنَ السَّمَاءِ مَاءً فَأَخْرَجْنَا بِهِ نَبَاتَ كُلِّ شَيْءٍ فَأَخْرَجْنَا مِنْهُ خَضِرًا نُخْرِجُ مِنْهُ حَبًّا مُتَرَاكِبًا وَمِنَ النَّخْلِ مِن طَلْعِهَا قِنْوَانٌ دَانِيَةٌ وَجَنَّاتٍ مِّنْ أَعْنَابٍ وَالزَّيْتُونَ وَالرُّمَّانَ مُشْتَبِهًا وَغَيْرَ مُتَشَبِهٍ انظُرُوا إِلَى ثَمَرِهِ إِذَا أَثْمَرَ وَيَنْعِهِ إِنَّ فِي ذَلِكُمْ لَآيَاتٍ لِّقَوْمٍ يُؤْمِنُونَ ﴾ (١).



الشكل (٦٧): صورة من الطبيعة.

(١) سورة الأنعام، الآية: ٩٩.





## نشاط ( ١ )

عرضت هذه الآية عدداً من النباتات في الطبيعة من حولنا :  
أ - عدد هذه النباتات التي ذكرتها الآية ؟  
ب - اذكر معنى التحوير ؟

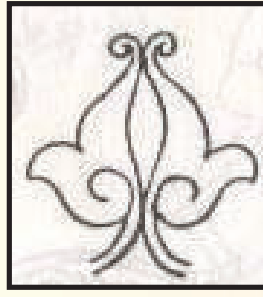
### التحوير :

عبارة عن تبسيط للعنصر الزخرفي من خلال حذف وإضافة بعض التفاصيل للوحدة الزخرفية مع الاحتفاظ بخصائص الوحدة الزخرفية المحورة الأساسية .

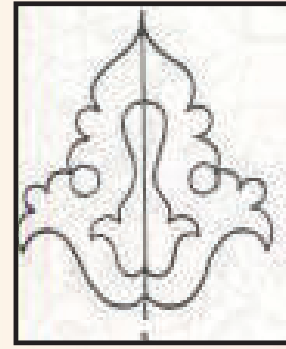


## نشاط (٢)

تأمل هذه المجموعة من الصور في الأشكال الآتية، ثم صنّفها في الجدول.



الشكل (٦٨) :زهرة من الطبيعة. الشكل (٦٩) :وحدة زخرفية نباتية. الشكل (٧٠) :زهرة من الطبيعة.



الشكل (٧١) :وحدة زخرفية نباتية. الشكل (٧٢) :زهرة من الطبيعة. الشكل (٧٣) :زهرة من الطبيعة.

الأشكال الطبيعية	الأشكال المحورة عن الطبيعة



### نشاط (٣)

انظر إلى هذين النموذجين للصور الزخرفية المحورة في الفن الإسلامي  
الزخرفي وحل أيهما أفضل من النواحي الجمالية .



الشكل (٧٥) : صورة زخرفية محورة من الفن الإسلامي .



الشكل (٧٤) : صورة زخرفية محورة من الفن الإسلامي .

### نشاط (٤)

أمامك مجموعة من الصور في الطبيعة التي تمثل النباتات والأزهار:  
هل يمكننا تحويل بعض منها كما فعل الفنان المسلم في العصر العباسي؟







الشكل ( ٧٧ )



الشكل ( ٧٦ )



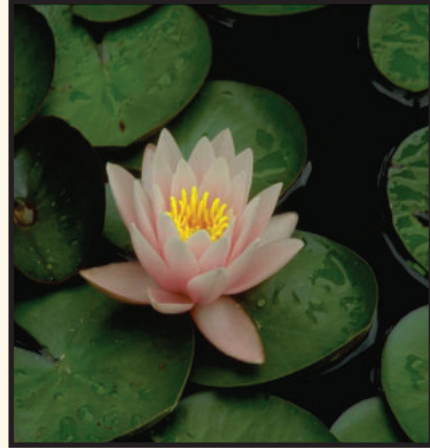
الشكل ( ٧٩ )



الشكل ( ٧٨ )



الشكل ( ٨١ )



الشكل ( ٨٠ )







في الشكل (٨٢) زخارف جدارية تعود للقرن (١٥-١٦) بأشكال نباتية محورة عن الطبيعة يتضح فيها التماثل تحدث عنها، وعن أنواع التماثل الموجود فيها.



الشكل (٨٢): زخارف جدارية تعود للقرن (١٥-١٦).





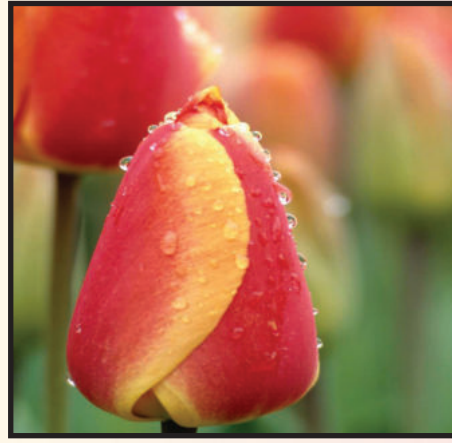
## نشاط (٦)



لاحظ مجموعة من الزهور والنباتات في الطبيعة من حولنا التي استمد منها الفنان المسلم عناصره الزخرفية بعد أن قام بتحويلها عن الطبيعة: - ابحث في الشبكة العنكبوتية عن بعض الزخارف النباتية المحورة.



الشكل (٨٤)



الشكل (٨٣)



الشكل (٨٦)



الشكل (٨٥)







تأمل الصورة في الشكل (٨٧) لميزاب الكعبة، وهو الجزء المثبت على سطح الكعبة، المزخرف بوحدات زخرفية نباتية جميلة وبأشكال بسيطة، تحدث عنها وصف القيم الجمالية والفنية بها.



الشكل (٨٧): زخارف نباتية من ميزاب الكعبة المشرفة.

### معلومة إثرائية

ميزاب الكعبة المشرفة هو الجزء المثبت على سطح الكعبة في الجهة الشمالية والممتد نحو الحجر والمصرف للمياه المتجمعة على سطح الكعبة عند سقوط الأمطار، أو غسل السطح إلى حجر الكعبة وأول من وضع ميزاب للكعبة المشرفة قريش حين بنتها وجعلت لها سقفاً، وشهد ميزاب الكعبة المشرفة في العهد السعودي عدداً من عمليات التجديد والتطوير، كما تم تليسه بالذهب كحال أجزاء الكعبة الأخرى، ونُقش على جوانب الميزاب ولسانه بالذهب نقوش زخرفية وكتابة تاريخ عمله وتجديده بخط الثلث الجميل البديع. وفي عهد خادم الحرمين الشريفين الملك فهد بن عبد العزيز آل سعود - رحمه الله - تم استبدال الميزاب القديم لسطح الكعبة المشرفة بأخر جديد أقوى وأمتن وبنفس مواصفات الميزاب القديم.

رابط الدرس الرقمي



www.ien.edu.sa

## تكوينات جمالية مبتكرة من الوحدات الزخرفية النباتية

## الموضوع الثاني



من النظم البنائية والقواعد الزخرفية التي يقوم عليها التكوين الزخرفي التوازن وهو تعادل القوى من كتل وحجوم ومساحات وألوان وخطوط في التصميم أو التكوين بحيث لا يطغى بعضها على بعض فيؤدي إلى خلل في الرؤية وعدم الراحة بالنسبة للمشاهد .

قال الله تعالى: ﴿وَالأَرْضُ مَدَدْنَهَا وَأَلْقَيْنَا فِيهَا رَوْسِيَ وَأَنْبَتْنَا فِيهَا مِنْ كُلِّ شَيْءٍ مَوْزُونٍ﴾ (١٩) (١).

### نشاط (١)



لاحظ الصور الآتية وتحدث عن أهمية الاتزان وأنواعه في التصميمات المختلفة.



الشكل (٩٠)



الشكل (٨٩): وحدة زخرفية نباتية.



الشكل (٨٨)

(١) سورة الحجر آية: ١٩.



وزارة التعليم

Ministry of Education

2023 - 1445





الشكل (٩٣): وحدة زخرفية نباتية.



الشكل (٩٢)



الشكل (٩١)

## نشاط (٢)

ظهر في الزخارف الإسلامية فكر الحضارة الإسلامية من خلال بعدها عن مضاهاة خلق الله وذلك بتحويل العناصر الطبيعية من النباتات والأزهار وصياغتها بشكل جديد يتصف بالاتزان في الوحدات الزخرفية الإسلامية.

أ - تأمل الوحدات الزخرفية التي أمامك، هل هي وحدات زخرفية محورة عن الشكل الطبيعي للنباتات؟

ب - هل يمكنك إضافة بعض التأثيرات والملامس بالقلم الأسود في هذه الوحدات لإعطائها شكلاً جمالياً زخرفياً مبتكراً؟



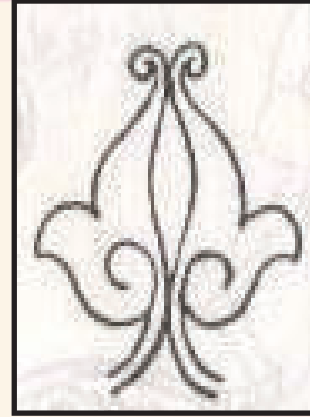




الشكل (٩٦)



الشكل (٩٥)



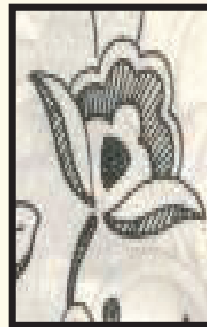
الشكل (٩٤)

### نشاط (٢)

الاتزان يكون عن طريق حسن توزيع العناصر والوحدات والألوان، وتناسقها مع بعضها البعض في تكوين فني جميل، أمامك وحدات زخرفية نباتية، الأشكال (٩٧، ٩٨، ٩٩) هل يمكنك استخدام الورق الشفاف في رسم هذه الوحدات الزخرفية، وتكرارها داخل الأشكال والمساحات، مرآة الشكل (١٠٠)، ولوحة جدارية الشكل (١٠١).



الشكل (٩٩)

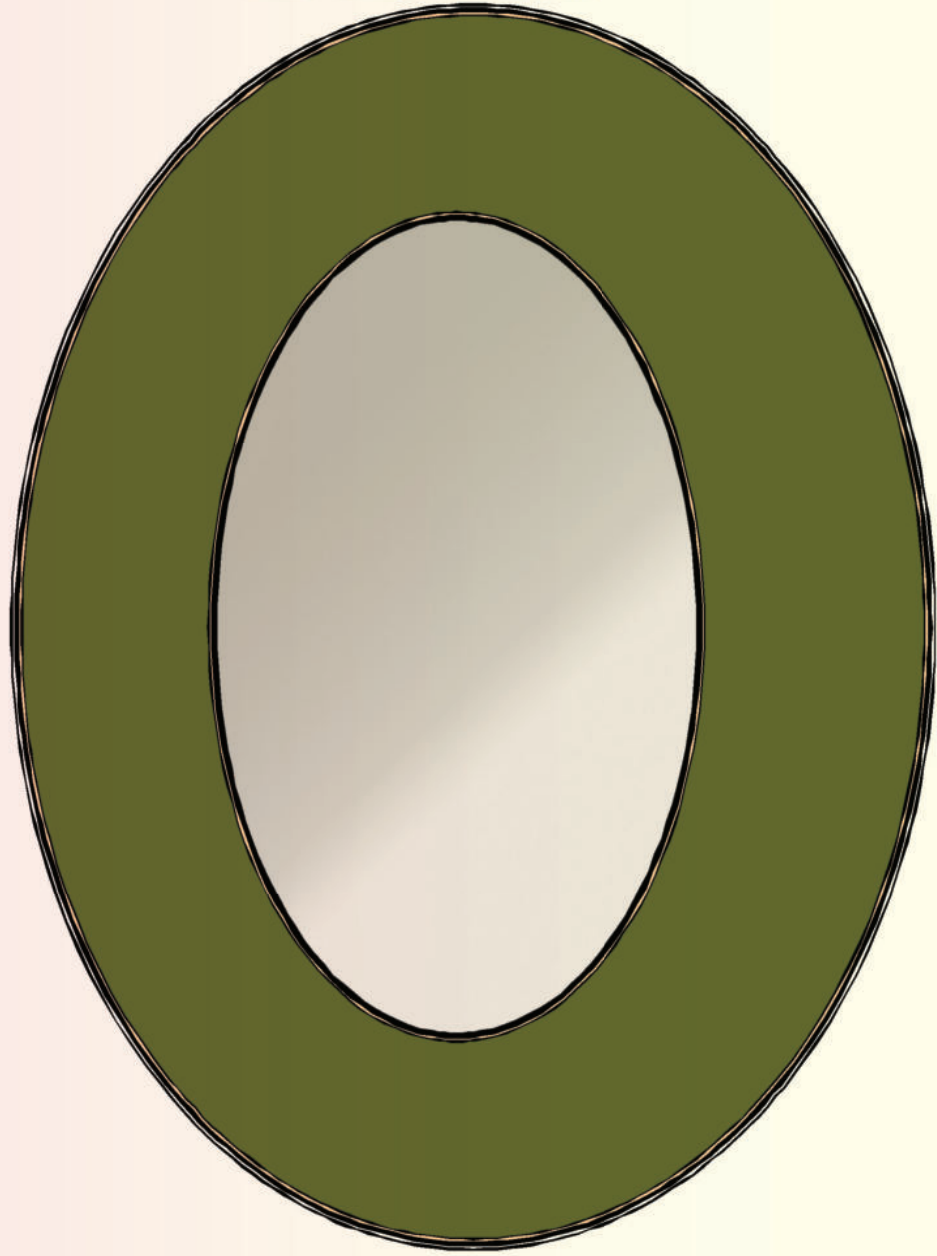


الشكل (٩٨)



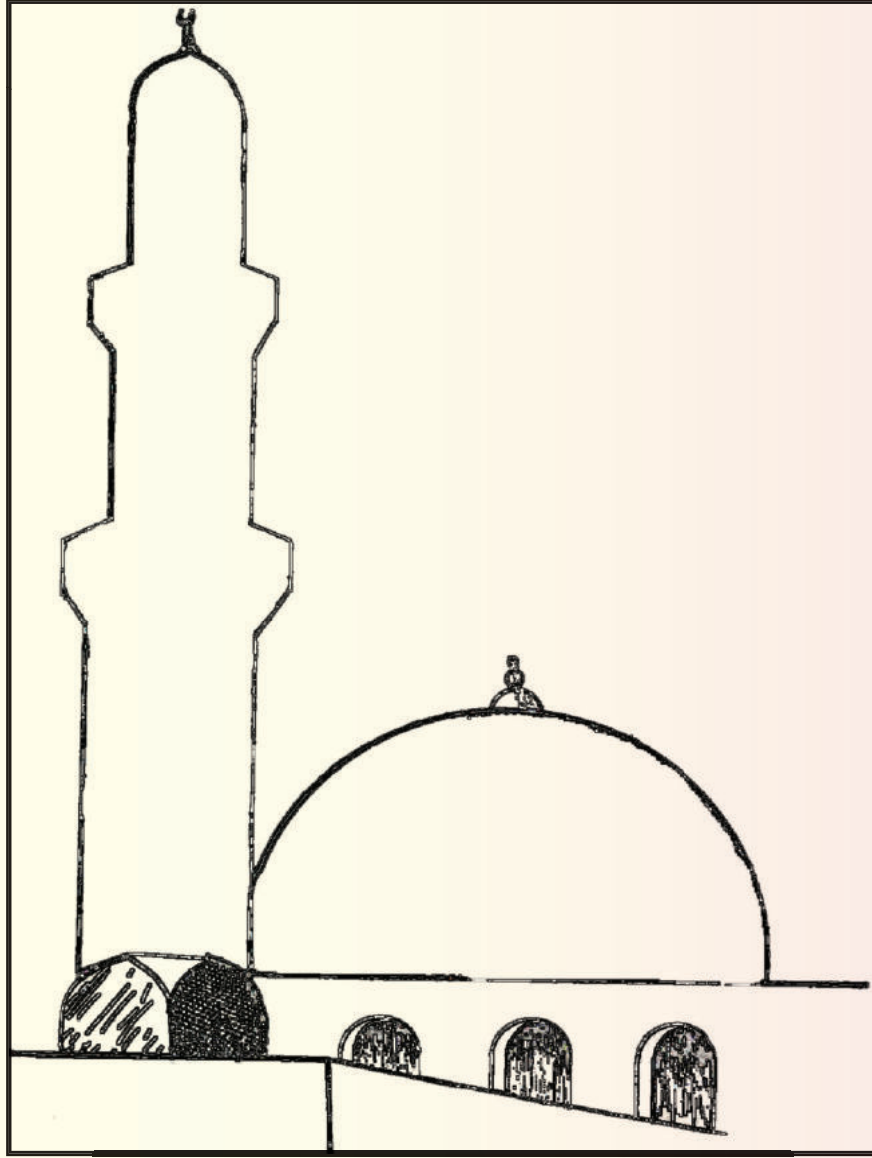
الشكل (٩٧)





الشكل (١٠٠): مرآة.





الشكل (١٠١): لوحة جدارية.



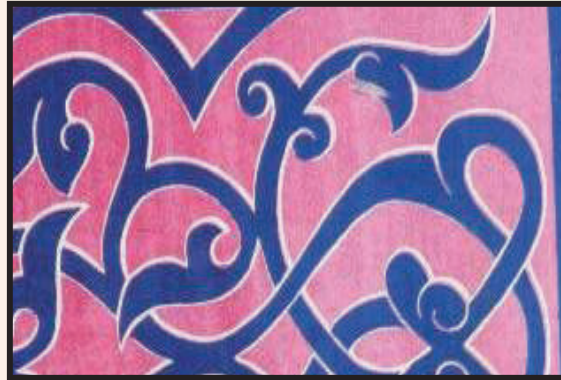


نشاط (٤)

تأمل الوجدتين الزخرفيتين في الشكل (١٠٢، ١٠٣)، واذكر أي وحدة يتحقق فيها الاتزان بشكل واضح؟



الشكل (١٠٢)



الشكل (١٠٣)

## تقويم الوحدة

ضع / ي علامة (✓) أمام العبارة الصحيحة، وعلامة (X) أمام العبارة غير الصحيحة فيما يأتي:

١ الفن الإسلامي هو فن زخرفي ويظهر تأثيره واضحًا في الفنون الغربية من خلال الزخارف المتعددة. ( )

٢ التوازن هو تعادل القوى من كتل وحجوم ومساحات وألوان والتصميم والتكوين. ( )

اذكر / ي الأسس التي تقوم عليها الزخرفة الإسلامية.

١

٢

٣



## أهداف المشروع الفني (الفصلي)

- ١- تنمية مهارات التفكير الإبداعي لدى الطالب/ة.
- ٢- منح الطالب/ة القدرة على اختيار وتوظيف الخامات والأدوات المستخدمة لتنفيذ العمل الفني.
- ٣- تشجيع الطالب/ة على التفكير بطريقة غير مألوفة.
- ٤- دمج بين المجالات الفنية التي تم دراستها خلال الفصل الدراسي في عمل تصميمات إبداعية وفعية مستدامة ذات طبيعة تربوية وجمالية.
- ٥- تبادل الخبرات الفنية بين الطلبة في المشاريع الفنية الجماعية.
- ٦- دعم الاتجاهات الإيجابية لدى الطلاب نحو الإبداع والتفكير الإبداعي.
- ٧- إكساب الطالب/ة القدرة على الإحساس بالمشكلات وتقديم حلول لها بطرائق إبداعية.
- ٨- مناقشة العلاقات بين القيم التشكيلية المتوفرة في الأعمال الفنية التي ينتجها الطالب/ة.
- ٩- التعبير عن الانفعالات الوجدانية، وملاحظة المعاني التعبيرية في الشكل واللون والتجسيم في العمل الفني.
- ١٠- إكساب الطالب/ة مهارات التخطيط والتفكير للمشاريع الفنية.





اسم المشروع

المشروع  
الفصلي

الأدوات والڤامات:

-  
-  
-  
-  
-  
-

فردى

جماعى

تخطيط فكرة العمل

- نوع المشروع:

- مراحل تنفيذ المشروع:

- طرق إخراج المشروع:

- قيمة المشروع الجمالية والنفعىة:

- طرق عرض المشروع:

التقوىم:

نُفذ

لم يُنفذ

النقد الفنى والتقوىم:



وزارة التعلوىم

Ministry of Education

2023 - 1445

## المصطلحات

**الاتزان:** عبارة عن حسن توزيع العناصر والوحدات والألوان، وتناسق علاقتها مع بعضها البعض وبالفراغات المحيطة بها، ويعتبر التوازن قاعدة أساسية لا بد من توفرها في كل تكوين زخرفي أو عمل فني .

**الانسجام:** عبارة عن التوافق والتوليف بين مختلف العناصر ويكون بوسائل كثيرة منها مثلاً استعمال الحجم المتقاربة والأشكال المناسبة وتنظيمها في تكوين يخدم العمل .

**الابتكار:** هو التجديد والإبداع والخروج عن المؤلف ليكون المخرج جديداً ومبتكراً .

**الانسجام اللوني:** عبارة عن الألوان المتجاورة في دائرة الألوان وبينها عنصر مشترك .

**التحوير:** عبارة عن تبسيط للعنصر الزخرفي من خلال حذف وإضافة بعض التفاصيل للوحدة الزخرفية مع الاحتفاظ بخصائص الوحدة الزخرفية المحورة الأساسية .

**التمائل:** عبارة عن قاعدة هامة من قواعد الزخرفة التي تقوم عليها بعض التكوينات الزخرفية التي ينطبق أحد نصفها على النصف الآخر تمام الانطباق والتمائل يحقق الاتزان في العناصر وهو نوعان تماثل نصفي وتماثل كلي .

**التمائل الكلي:** عبارة عن تقابل أجزاء وحدتين زخرفيتين متشابهتين يقابل كلاً منهما الآخر ولكنه لا يكمله بحيث لو قسمت إلى جزأين يمكن أن ينظر إلى كل جزء كوحدة زخرفية مستقلة ومتكاملة .

**التمائل النصفي:** عبارة عن وحدة زخرفية تتكون من جزأين متقابلين يكمل كل منهما الآخر ولا يمكن تجزئتها .

**حالة تجلد:** عبارة عن المرحلة التي يتصلب فيها الطين ويتعذر ثنيه دون كسره .

**الرسم:** عبارة عن تمثيل للواقع وترجمة للمشاعر ووسيلة لنقل الفكر والمعنى من خلال الخط واللون .

**الحفر البارز:** عبارة عن إزالة جزيئات من الطينة التي تحيط بالعنصر المراد إبرازه بارتفاع محدد .

**الحفر الغائر:** إزالة جزيئات من الطينة في العنصر المراد إغارته إلى عمق محدد .

**الطلاءات الزجاجية:** وكل أكسيد يعطي لوناً مميزاً تختلف درجة اللون بتغيير نسبة الأكسيد .

**الطينة السائلة:** وهي عبارة عن طينة يضاف إليها الماء بقدر معين إلى أن نحصل على درجة من اللزوجة المعتدلة .

**الشريحة الطينية:** الشريحة عبارة عن قطعة من الطين تفرد بفرادة خشبية حتى تصبح مسطحة

ذات ثخانة واحدة، وقد تكون ذات شكل محدد أو حر.

**المعالجة السطحية:** هي تلك الزخارف المتنوعة التي تحدث قيمًا جمالية على سطح الطينية.

**صفات جمالية:** هي صفات معنوية نشعرنا بالمتعة والسعادة مثل (الرقّة، الشفافية، القوة، الجاذبية، الرشاقة، الهدوء، المرونة، السطوع، التضاد، امتلاء).

**الطبيعة الحية:** عبارة عن كل ما خلقها الله تعالى كالغابات والصحاري والجبال والوديان والأنهار وغيره.

**الطبيعة الصامتة:** عبارة عن نوع من أنواع الرسم للأشكال الثابتة التي لا تتحرك أو ليس لها قابلية الحركة.





## المراجع العربية

- ١- أبو الخير، جمال، (١٤٢٠ هـ). تاريخ التربية الفنية. الشركة العصرية العربية. جدة. المملكة العربية السعودية.
- ٢- أبو زيد، عبدالوهاب محمد، (١٩٩٠م). دراسة تجريبية لتنمية التشكيل المجسم لطلاب كلية التربية عن طريق قدرة التخيل البصري، كلية التربية، جامعة حلوان.
- ٣- إبراهيم، أحمد عبدالرحمن (بدون). أسس الزخارف، الهيئة العامة لشؤون المطابع الأميرية، طن، مصر.
- ٤- إبراهيم، فاروق وجدي، (وآخرون). تاريخ الزخرفة للصناعات الزخرفية والنسجية، مطابع الشروق، طن، القاهرة، مصر.
- ٥- البدوي، عبدالفتاح وهبة، رحلة من السريالية إلى الاستشراق الجزيرة العربية وتأثيراتها على أعمال فنان فيليب بوشارد.
- ٦- بيومي، علي، (٢٠٠٢م). القيمة المعمارية والفن التشكيلي، دار الراتب، بيروت/ لبنان.
- ٧- بينيت، نايجيل، (٢٠٠١م). الصخور والمعادن، دار الرشيد، دمشق، بيروت.
- ٨- الجابري، عبدالله حميد، (٢٠٠٣م). الصياغة الوظيفية والجمالية للزخرفة الإسلامية كمدخل لإثراء التصميم في التربية الفنية، رسالة ماجستير غير منشورة، جامعة أم القرى، كلية التربية، قسم التربية الفنية.
- ٩- جاد، حامد جاد محمد، وآخرون (بدون). تاريخ الزخرفة للصناعات الزخرفية والنسجية، مطابع الأهرام التجارية، طن، مصر.
- ١٠- جودي، محمد حسين، (١٤١٩هـ). الفن العربي الإسلامي، دار الميسرة للنشر/ عمان، الأردن.
- ١١- جودي، محمد حسين، (١٩٩٦م). فنون وأشغال المعادن، دار الميسرة للنشر والتوزيع، عمان.
- ١٢- جودي، محمد حسين، (١٩٩٦م). مبادئ في التربية الفنية وأشغال النحاس، دار الميسرة، عمان.
- ١٣- جودي، محمد حسين، (١٤١٧هـ). الرسم والأشغال اليدوية، دار الميسرة للنشر والتوزيع، عمان.
- ١٤- الحربي، سهيل سالم، (٢٠٠٣م). التصوير التشكيلي في المملكة العربية السعودية، الفن النقي، الرياض، المملكة العربية السعودية.
- ١٥- حسين، خالد، (١٩٨٣م). الزخرفة في الفنون الإسلامية، دار التراث الشعبي، بغداد، العراق.
- ١٦- حلمي، أحمد زكي، (بدون). أساسيات تكنولوجيا التصنيع (تشكيل المعادن بدون قطع)، دار الكتب العالمية، القاهرة.
- ١٧- خضر، محمود يوسف، (٢٠٠٣م). تاريخ الفنون الإسلامية الدقيقة، دار السويدي للنشر والتوزيع، أبو ظبي.
- ١٨- خليل، عبدالرؤوف حسن، (١٤٠٥ هـ). متحف عبدالرؤوف حسن خليل، شركة النصر للطباعة والتغليف، جدة.
- ١٩- خليل، خليل حسن (١٤٠٦ هـ). أحلامي، نادي جازان الأدبي.
- ٢٠- رياض، عبدالفتاح، (٢٠٠٠م). الطبعة الرابعة، التكوين في الفنون التشكيلية، جمعية معامل الألوان، القاهرة، مصر.
- ٢١- زايد، أحمد صبري، (بدون). الزخارف دراسة مبادئ وأصول القواعد الزخرفية وعناصرها وأساليبها، دار الطلائع للنشر والتوزيع والتصدير، طن، القاهرة، مصر.
- ٢٢- الزهراني، معجب، (٢٠٠٤م). الأبعاد الفكرية في الفن الإسلامي، رسالة ماجستير غير منشورة، جامعة أم القرى، كلية التربية، قسم التربية الفنية.
- ٢٣- الشال، عبد الغني النبوي، (١٩٨٤م). مصطلحات في الفن والتربية الفنية، عمادة شؤون المكتبات جامعة الملك سعود، الرياض، المملكة العربية السعودية.
- ٢٤- الشامي، صالح أحمد، (١٩٩٠م). الفن الإسلامي التزام وإبداع، دار القلم، دمشق، سوريا.
- ٢٥- شوقي، إسماعيل، (٢٠٠١م). التصميم عناصره وأسسها في الفن التشكيلي، زهراء الشرق.



- ٢٦- شوقي، إسماعيل، (٢٠٠٠م). مدخل إلى التربية الفنية، زهراء الشرق، ط ٢، القاهرة، مصر.
- ٢٧- الصايغ، سمير، (١٩٨٨م). الفن الإسلامي، دار المعرفة، ط ١، بيروت، لبنان.
- ٢٨- طالو، محي الدين، (٢٠٠٤م). الموسوعة العملية في الرسم والتلوين، دار دمشق، دمشق، سوريا.
- ٢٩- طالو، محي الدين، (٢٠٠٥م). مبادئ الرسم، (ط ١٠). دار دمشق للطباعة والنشر والتوزيع، دمشق، سوريا.
- ٣٠- طالو، محي الدين، (٢٠٠٠م). المرشد الفني إلى أصول إنشاء وتكوين الزخرفة الإسلامية، دار دمشق للطباعة والنشر والتوزيع، دمشق، سوريا.
- ٣١- طالو، محي الدين، (٢٠٠٠م). الفنون الزخرفية، دار دمشق، ط ٦، دمشق، سوريا.
- ٣٢- طالو، محي الدين، (١٩٩٥م). الفنون الزخرفية زخارف عبر التاريخ، دار دمشق للطباعة والنشر والتوزيع، ط ٥، دمشق، سوريا.
- ٣٣- طالو، محي الدين، (١٩٩٢م). الطبعة الثانية، اليد المبدعة، دار دمشق للطباعة والنشر والتوزيع، دمشق، سوريا.
- ٣٤- طالو، محي الدين، (١٩٩٩م). فنون زخرفية معمارية عبر مراحل التاريخ، دار دمشق، ط ١، دمشق، سوريا.
- ٣٥- عبدالغني، صبري محمد، التربية الفنية، الهلال للطباعة والتجارة (جرافيك سنتر).
- ٣٦- عبدالواحد، أنور محمد، (١٩٦٧م). طرق تشكيل المعادن، عالم الكتب القاهرة.
- ٣٧- عطوي، عبدالله، الجغرافية البشرية، دار النهضة العربية، بيروت.
- ٣٨- د. عطية، محسن محمد، (٢٠٠٤م). اتجاهات في الفن الحديث، عالم الكتب، مصر.
- ٣٩- عفيفي، فوزي سالم، (١٩٩٧م). نشأة الزخرفة وقيمتها ومجالاتها، دار الكتاب العربي، ط ١، دمشق، سوريا.
- ٤٠- عفيفي، فوزي سالم، (١٩٩٧م). أنواع الزخرفة الهندسية، دار الكتاب العربي، ط ١، دمشق، سوريا.
- ٤١- الفالح، ندي، (٢٠٠٥م). مبادئ الرسم واللون كيف تتعلمها وتعلمها، الأهلية للنشر والتوزيع، عمان، الأردن.
- ٤٢- فارسي، محمد سعيد، (١٤٠٩هـ)، قصة الفن في جدة، دار البلاد للطباعة والنشر/ جدة، المملكة العربية السعودية.
- ٤٣- فضل، محمد عبدالمجيد، (٢٠٠٠م). التربية الفنية مداخلها تاريخها وفلسفتها، النشر العلمي والمطابع، ط ٢، الرياض، المملكة العربية السعودية.
- ٤٤- فياض، عبدالحفيظ، وآخرون، (٢٠٠٥م). موسوعة الزخرفة المصورة، الأهلية للنشر والتوزيع ط ١، عمان، الأردن.
- ٤٥- قسم الترجمة والتأليف، (١٤٢٠هـ). فن الرسم والتلوين، مؤسسة الإيمان، بيروت.
- ٤٦- كتبي، زهير محمد جميل، (١٤١٣هـ). المعادن في التراث الإسلامي، (ط ١)، دار الفنون للطباعة والنشر.
- ٤٧- الكوفي، خليل محمد، (٢٠٠٦م). مهارات في الفنون التشكيلية، عالم الكتب الحديث، أربد، الأردن.
- ٤٨- كيوان، عبد، (١٩٩٠م). الرسم بالباستيل، دار ومكتبة الهلال، بيروت، لبنان.
- ٤٩- كيوان، عبد، (١٩٩٥م). الرسم بالغواش، دار ومكتبة الهلال، بيروت، لبنان.
- ٥٠- كيوان، عبد، (٢٠٠٠م). أصول الرسم والتلوين، دار ومكتبة الهلال، بيروت، لبنان.
- ٥١- محمد، مصطفى حنفي، (١٩٩٧م). مجالات في التربية الفنية، دار المفردات، الرياض.
- ٥٢- محمد، سعاد ماهر، (١٤٢٢هـ). الفنون الإسلامية، مكتبة الفنون التشكيلية، هلا للنشر والتوزيع، مصر.
- ٥٣- مراد، مكرم أنور، (١٩٨٩م). موسوعة الرسم والفنون اليدوية، دار الكتب العربية، (ط ٢). بغداد.
- ٥٤- مرزوق، إبراهيم، (٢٠٠٤م). تعليم الرسم للمبتدئين، مكتبة ابن سينا، القاهرة، مصر.
- ٥٥- مطلق، رفيق، (١٩٨٧م). الحديد والفولاذ، (كتب الفراشة) مكتبة لبنان.



- ٥٦- المفتي، أحمد (١٩٩٧م). فن الزخرفة والتوريق، دار دمشق للنشر والتوزيع والطباعة، ط ١، دمشق، سوريا.
- ٥٧- المفتي، أحمد، (٢٠٠٢م). الطبعة الثالثة، فنون الرسم والتلوين، دار دمشق، دمشق، سوريا.
- ٥٨- ندا، محمد لبيب محمد، (١٩٧٧م). بقايا الخامات وصياغتها ابتكارياً والإفادة منها في التربية الفنية بالمرحلة الإعدادية، رسالة ماجستير، جامعة حلوان.
- ٥٩- يوسف، حسين محمد، وآخرون، (بدون). فن ابتكار الأشكال الزخرفية وتطبيقاتها العملية، مكتبة ابن سينا للنشر والتوزيع والتصدير، طن، القاهرة، مصر.
- ٦٠- يونس خنفر: صيانة وترميم الأثاث في المنزل، سلسلة الفنون التطبيقية والهندسية، تكنولوجيا النجارة والديكور، دار الراتب الجامعية، بيروت/لبنان، (١٩٩٨م).
- ٦١- يونس خنفر: صناعة الأثاث والموبيليا، سلسلة الفنون التطبيقية والهندسية، تكنولوجيا النجارة والديكور، دار الراتب الجامعية، بيروت / لبنان، (١٩٩٧م).
- ٦٢- يحيى، حسن، الموسوعة العربية في الزخارف والرسوم الإسلامية، دار حراء، القاهرة، مصر.

## أخرى

- ١- الرئاسة العامة لرعاية الشباب، (١٤٠٣هـ). المعرض العام السابع لمقتنيات الفنون التشكيلية، الرياض.
- ٢- الرئاسة العامة لرعاية الشباب، (١٤٠٦هـ). معرض الفن السعودي بعمان، مسقط.
- ٣- الرئاسة العامة لرعاية الشباب، (١٤٠٨هـ). معرض الفن السعودي المعاصر، الكويت.
- ٤- الرئاسة العامة لرعاية الشباب، (١٤٠٩هـ). المعرض العام الرابع للمراسم، أبها.
- ٥- الرئاسة العامة لرعاية الشباب، (١٤١٢هـ). معرض الفنون التشكيلية السابع لشباب مجلس التعاون الدول الخليج العربية، الرياض.
- ٦- جمعية الثقافة والفنون، (١٤١٨هـ). المعرض الرابع عشر للفن التشكيلي السعودي المعاصر، الرياض.
- ٧- مجلة الفيصل، (١٤٠٣هـ). شركة الطباعة العربية السعودية (المحدودة) العدد (٦٤، ٩٧).
- ٨- مكتبة الملك عبدالعزيز العامة، (١٤٢٢هـ). التوحيد، فهرسة مكتبة الملك فهد الوطنية، الرياض.
- ٩- أكاديمية انترناشيونال، (٢٠٠٤م). تعلم الرسم (ألوان الاكريلك).
- ١٠- الموسوعة العربية العالمية (١٩٩٦م). مؤسسة أعمال الموسوعة للنشر والتوزيع، ج ١٧.
- ١١- الموسوعة العربية العالمية (١٩٩٦م). مؤسسة أعمال الموسوعة للنشر والتوزيع، ج ٩.
- ١٢- الموسوعة العربية العالمية (١٩٩٦م). مؤسسة أعمال الموسوعة للنشر والتوزيع، ج ٢.
- ١٣- الموسوعة العربية العالمية (١٩٩٦م). مؤسسة أعمال الموسوعة للنشر والتوزيع، ج ٢٥.
- ١٤- موسوعة الزاد للعلوم والتكنولوجيا، ديداكو، برشلونة، أسبانيا، الجزء ٧.
- ١٥- موسوعة الزاد للعلوم والتكنولوجيا، ديداكو، برشلونة، أسبانيا، الجزء ٢.
- ١٦- معرض عن الفن الإسلامي، (١٤٠٥هـ). وحدة الفن الإسلامية، مركز الملك فيصل للبحوث والدراسات الإسلامية، الرياض.
- ١٧- نوار، أحمد، (١٤١٩هـ)، معرض أحمد نوار، البنك الأهلي التجاري.
- ١٨- اصل، صديق، معرض صديق واصل، اتليه جدة للفنون الجمالية، البنك الأهلي التجاري.
- ١٩- الخط العربي بين الأصالة والتشكيل، الجمعية العربية السعودية للثقافة والفنون، جدة، شوال (١٤٢٢هـ).





## المراجع الأجنبية

- 1- Hill, Simona ( 1999 ). Folk art Gifts, Lorenz Books, published in the USA by- New York.
- 2- A childs, Ann ( 1999 ). Trash To Treasure “ The Recycler’s Guide to Creative Crafts”. Leisure Arts, Printed in the United States of America.
- 3- Case, Sandra Craham (2003). Trash To Treasure " The Year’s Best Creative Crafts". Leisure Arts, Printed in the United States of America.
- 4- Case, Sandra Craham (2002). Trash To Treasure " The Year’s Best Creative Crafts". Leisure Arts, Printed in the United States of America.
- 5- Elliot, Marion. (2004). Tin " 25 step-by- step practical ideas for hand- crafted tin work projects ". Anness publishing. Gohanna Lorenzo.
- 6- Rhatigan, Joe . (2002). The Decorated Frame. Sterling Publishing lank books . U.S.A.
- 7- Ganson. Anthony F. (2001) . History of Art. Harry N. Abrams, Incorporated. New York.
- 8- House Hermes.(2002). The Ultimate Crafts Compendium. Anness Publishing. New York.
- 9- Jackson, Albert & David Day, (1996), Care & Repair of Furniture, Harper Collins Publishers, London.
- 10- Broun, Jeremy, (1993), The Encyclopedia of Wood Working Techniques, Quarto Publishing, Britain, London.
- 11- William Cook, W.J. Cook and Sons : How To Repair And Restore FURNITURE, (2003), p 79 - 238.
- 12- Cook, William & sons, (2003), How to Repair & Restore Furniture, Joanna Lorenz, Anness Publishing Ltd, London.
- 13- Stender, Thomas, (2006), The Penland Book of Woodworking, Lark Books, Canada.



## فهرس الأشكال والصور

مجال الخزف		
الصفحة	الرقم	الشكل
٩٦	١	وحدات من الطين يتم تجهيزها يدوياً على شكل كرات أو حبال.
٩٦	٢	إناء فخاري شكل بتقنية الزخارف البارزة.
٩٧	٣	.شرائح طينية شكلت على هيئة ورقة نبات
٩٧	٤	شرائح طينية شكلت على هيئة أوراق نبات وأضيفت كزخرفة.
٩٨	٥	الشريحة.
٩٨	٦	التشكيل بالشريحة.
٩٩	٧	الخامات والأدوات المطلوبة لتنفيذ عمل مسطح وزخرفته بالشريحة.
٩٩	٨	بعض الأساليب المتبعة لفرد الطينة للحصول على شريحة.
١٠٠	٩	نماذج.
١٠١	١٠	زخرفة نافرة عن سطح الشريحة.
١٠١	١١	زخرفة مجسمة
١٠٢	١٢	أحد الأساليب لإعطاء عمق للشريحة.
١٠٣	١٣	بعض الأعمال الفنية المعاصرة بالشريحة تظهر فيها أساليب حديثة للزخارف البارزة.
١٠٤	١٤	شريحة مزخرفة.
١٠٤	١٥	شريحة بدون إضافات.
١٠٥	١٦	نماذج لمباني أثرية.
١٠٦	١٧	خطوات تنفيذ واجهة مبنى من طين.
١٠٧	١٨	نماذج أخرى لمباني شعبية نفذت بطريقة الشريحة.
١٠٩	١٩	تأثيرات ملمسية ناتجة من طبيعة السطح الذي تفرد عليه الشريحة.
١١٢	٢٠	الزخرفة بالإضافة واللصق.
١١٣	٢١	الزخرفة بالحفر العميق.
١١٣	٢٢	الطلاء الزجاجي.
١١٤	٢٣	الأكاسيد لتلوين الطلاء الزجاجي.
١١٦	٢٤	الأعمال الفنية المنفذة بطريقة الشريحة.



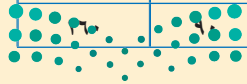
## مجال الرسم

الصفحة	الرقم	الشكل
١٢١	٢٥	لوحة ( بائع العرقسوس ) للفنان لودفيج دوتش.
١٢١	٢٦	لوحة لقبة الصخرة للفنان البريطاني دافيد روبرتس.
١٢٢	٢٧	منمنمة حديثة للفنان الجزائري محمد راسم.
١٢٣	٢٨	منمنمة للفنان الواسطي من مقامات الحريري.
١٢٤	٢٩	لوحة للفنان أرشد كمال.
١٢٥	٣٠	لوحة للفنان محمد رضا وارس.
١٢٥	٣١	لوحة للفنان يوسف إبراهيم.
١٢٥	٣٢	لوحة للفنان إبراهيم العراي.
١٢٦	٣٣	حامل اللوحة (المسند).
١٢٧	٣٤	بعض أدوات الرسم بألوان الجواش.
١٢٩	٣٥	لوحة من الطبيعة للفنان سعود القحطاني.
١٣٠	٣٦	لوحة روائع البحر الأحمر للفنانة هدى العمر.
١٣٠	٣٧	لوحة أعماق للفنان عبد الحكيم بامهير.
١٣٢	٣٨	الشكل النهائي للوحة.
١٣٣	٣٩	لوحة من الفن الشعبي للفنان سعد العبيد.
١٣٤	٤٠	لوحة للفنان منير الحجى.
١٣٤	٤١	لوحة للفنان إحسان برهان.
١٣٥	٤٢	لوحة سوق أبها القديم للفنان الأمير خالد الفيصل.
١٣٦	٤٣	لوحة يوم الغسيل للفنان ضياء عزيز.
١٣٦	٤٤	لوحة المنزل والرواشين للفنانة صفية بن زقر.
١٣٧	٤٥	لوحة حلم صياد للفنان الكويتي علي توفيق.
١٣٨	٤٦	لوحة البحر للفنان السعودي خليل حسن خليل.
١٣٨	٤٧	لوحة التلال المتوجة للفنان الانجليزي فليب بوشارد.
١٣٩	٤٨	لوحة رحالة للفنان البلجيكي رينيه ماجريت.
١٤٠	٤٩	لوحة للفنان عبده ياسين.
١٤٠	٥٠	لوحة للفنان فليب بوشارد.
١٤٠	٥١	لوحة للفنان محمد السليم.
١٤١	٥٢	رسومات حركية في بعض الكهوف.
١٤١	٥٣	رسومات للفنان المصري القديم.
١٤٢	٥٤	رسومات محفورة على الصخور في المملكة العربية السعودية.
١٤٢	٥٥	لوحة رقصة شعبية للفنان عبد الحليم رضوي.
١٤٣	٥٦	صور مختلفة لجسم الإنسان وحركته.
١٤٣	٥٧	رسم الجسم بخطوط بسيطة.





١٤٤	أ ٥٨	صورة شخصية.
١٤٤	ب ٥٨	تحديد الشكل العام بخطوط الحركة.
١٤٤	٥٩	الرسم من المرأة.
١٤٥	٦٠	الدمية المتحركة.
١٤٦	٦١	بعض ألعاب الرياضة الفردية.
١٤٦	٦٢	بعض ألعاب الرياضة الجماعية.
١٤٧	٦٣	لوحة سباق الهجن للفنان عبدالله المحرقي.
١٤٧	٦٤	لوحة سباق الخيل للفنانة رنا محمد.
١٤٨	٦٥	لوحة لعبة الكبوش للفنان ضياء عزيز.
١٤٨	٦٦	لوحة سباق عجلة الدراجة للفنانة خلود محمد.
<b>مجال الزخرفة</b>		
الصفحة	الرقم	الشكل
١٥٢	٦٧	صورة من الطبيعة.
١٥٤	٦٨	زهرة من الطبيعة.
١٥٤	٦٩	وحدة زخرفية نباتية.
١٥٤	٧٠	زهرة من الطبيعة.
١٥٤	٧١	وحدة زخرفية نباتية.
١٥٤	٧٢	زهرة من الطبيعة.
١٥٤	٧٣	زهرة من الطبيعة.
١٥٥	٧٤	صور زخرفية محورة من الفن الإسلامي.
١٥٥	٧٥	صور زخرفية محورة من الفن الإسلامي.
١٥٦	٧٦	زهرة من الطبيعة.
١٥٦	٧٧	زهرة من الطبيعة.
١٥٦	٧٨	زهرة من الطبيعة.
١٥٦	٧٩	زهرة من الطبيعة.
١٥٦	٨٠	زهرة من الطبيعة.
١٥٦	٨١	زهرة من الطبيعة.
١٥٧	٨٢	زخارف جدارية تعود للقرن (١٥-١٦).
١٥٨	٨٣	زهرة من الطبيعة.
١٥٨	٨٤	زهور من الطبيعة.
١٥٨	٨٥	زهور من الطبيعة.
١٥٨	٨٦	زهور من الطبيعة.
١٥٩	٨٧	زخارف جدارية في القصر العباسي في بغداد.
١٦٠	٨٨	صورة من الطبيعة.
١٦٠	٨٩	وحدة زخرفية نباتية.
		زهرة من الطبيعة.



١٦١	٩١	صورة من الطبيعة.
١٦١	٩٢	صورة من الطبيعة.
١٦١	٩٣	وحدة زخرفية نباتية.
١٦٢	٩٤	وحدة زخرفية.
١٦٢	٩٥	وحدة زخرفية.
١٦٢	٩٦	وحدة زخرفية.
١٦٢	٩٧	وحدة زخرفية.
١٦٢	٩٨	وحدة زخرفية.
١٦٢	٩٩	وحدة زخرفية.
١٦٣	١٠٠	مرآة.
١٦٤	١٠١	لوحة جدارية.
١٦٥	١٠٢	وحدة زخرفية.
١٦٥	١٠٣	وحدة زخرفية.

